

2023

MEMÒRIA ANUAL



FUNDACIÓ REDÓS
DE SANT JOSEP I SANT PERE

Índex

1. PRESENTACIÓ	3
2. COMPROMÍS AMB LES NOSTRES ARRELS	4
2.1 LA NOSTRA HISTÒRIA.....	4
3. COMPROMÍS AMB EL NOSTRE ADN	7
3.1 PATRONAT	7
3.2 MISSIÓ, VISIÓ I VALORS.....	7
3.3 ORGANIGRAMA	9
3.4 CARTERA DE SERVEIS	10
3.5 LÍNIA ESTRATÈGICA.....	11
4. COMPROMÍS AMB EL BENESTAR	12
4.1 TREBALL SOCIAL.....	12
4.2 FISIOTERÀPIA.....	17
4.3 TERÀPIA OCUPACIONAL.....	21
4.4 EDUCACIÓ SOCIAL.....	25
4.5 PSICOLOGIA	32
4.6 NUTRICIÓ	36
4.7 INFERMERIA	39
4.8 AUXILIARS.....	43
4.9 EQUIPS DE SUPORT.....	45
5. COMPROMÍS AMB LA COMUNITAT	48
5.1 SERVEI D'ATENCIÓ DOMICILIÀRIA I SERVEI DE SUPORT EN L'ATENCIÓ DE LA VIDA DIÀRIA.....	49
5.2 ÀPATS A DOMICILI	51
5.3 MENJADOR COMUNITARI	52
5.4 COL·LABORACIONS I RELACIONS AMB L'ENTORNS	53
5.5 GRUP DE SUPORT EMOCIONAL I AJUDA MÚTUA	54

5.6	TREBALLS EN BENEFICI A LA COMUNITAT I MESURES ALTERANTIVES	55
5.7	VOLUNTARIAT	55
6.	COMPROMÍS AMB LA QUALITAT.....	57
6.1	INDICADORS CLAU.....	57
6.2	INDICADORS DE RENDIMENT.....	59
6.3	INDICADORS DE PERCEPCIÓ.....	61
6.4	EVOLUCIÓ D'INDICADORS CLAU DESTACATS	62
7.	COMPROMÍS AMB EL TALENT.....	64
7.1	TIPOLOGIA DE CONTRACTES TOT L'ANY.....	65
7.2	INCAPACITAT LABORAL DURANT L'ANY 2023.....	67
7.3	ACCIDENT LABORAL DURANT L' ANY 2023	69
7.4	FORMACIÓ	69
7.5	PRÀCTIQUES	73
8.	COMPROMÍS AMB EL MEDI AMBIENT.....	75
9.	COMPROMÍS AMB LA SOLVÈNCIA.....	77

1. PRESENTACIÓ

Benvolgudes i benvolguts,

Tanquem un any que ens reporta moltes satisfaccions i que ens permet constatar que estem ben orientats en els nostres objectius i estratègies.

Hem consolidat molts dels equips de treball i això sempre és un factor que ajuda a obtenir bons resultats. Com sabeu els professionals son un pilar bàsic i imprescindible per aconseguir que les persones amb les que hem adquirit un compromís d'atenció i acompanyament tinguin allò que precisen en la forma que ho necessiten. També és molt important que els familiars i amics dels residents i usuaris del centre de dia rebin la tranquil·litat que els reporta saber que els seus estimats reben una bona atenció.

Hem recollit la vostra opinió a través de les enquestes, de les visites que ens feu i del sistema de queixes o disconformitats i amb tot plegat, com se sol dir de forma popular, “ens hem posat les piles”. Els resultats, com comentava al començament, son esperançadors i ens conviden a seguir treballant en la mateixa direcció.

Retrobem el tarannà del Redós pels passadissos i en l'ambient de cadascun dels racons dels edificis.

Durant el 2024 commemorarem els 125 anys de constitució de la Fundació Redós de St. Josep i St. Pere, i en cada acte ens agradaria que us sentiu convidats i participants.

Gràcies per acompanyar-nos en el procés, per confiar en nosaltres i per donar sentit a la nostra vocació, al nostre esforç i al nostre **compromís**.

Montserrat Falguera Julià

Gerent

2. COMPROMÍS AMB LES NOSTRES ARRELS

La Fundació Redós de Sant Josep i Sant Pere, és una entitat sense ànim de lucre que atén a persones majors de seixanta-cinc anys amb la finalitat de millorar la seva qualitat de vida en totes les seves dimensions.

2.1 LA NOSTRA HISTÒRIA

La Fundació Redós de Sant Josep i Sant Pere fou constituïda el 8 de setembre de 1899, gràcies al llegat dels germans ribetans Josep i Pere Jacas Planes, a l'objecte de "*fundar una institució destinada a atendre, a guarir malalts, acollir els més necessitats que per la seva edat o malaltia no poguessin guanyar-se el jornal, i donar ensenyança elemental i religiosa als nens i joves que s'hi recollissin*".

Hereva de l'associació "**Amics de la Caritat**" va comptar amb el suport de prohoms del municipi i també amb la de moltes famílies ribetanes que, a través de col·lectes populars, van contribuir a vestir l'edifici (1901-1906 per l'arquitecte Font i Gumà) ubicat dins del teixit urbà de Ribes a l'illa que configuren els carrers Sant Antoni. M. Claret, Joan Maragall, Josep i Pere Jacas i Dr. Marañon, que des d'aleshores ha estat la seu de la Fundació i on s'han desenvolupat les activitats assistencials que aquesta presta.

Des de l'any de la seva inauguració [1906], i fins l'abril de 2005, la institució va ser gestionada per la comunitat de **Germanes Missioneres de la Nativitat de Nostra Senyora** (Darderes), que amb dedicació i abnegació van exercir la tasca assistencial especialitzant-se, durant la dècada dels anys 70 del segle passat, en l'atenció a les persones grans, la qual cosa va propiciar que el Redós esdevingués referent per aquest col·lectiu dins del municipi i, juntament amb l'Hospital-Residència Sant Camil, l'Hospital de Sant Joan Baptista de Sitges i la Casa d'Empara de Vilanova i la Geltrú, també referent a la Comarca del Garraf.

A les darreries del segle XX el Patronat de la Fundació va iniciar els estudis i treballs per modernitzar la institució, tant pel que fa a les seves instal·lacions, com pel que fa al model d'atenció, la qual cosa es va concretar amb la inauguració l'any 2010, d'un nou edifici assistencial, adjacent a l'històric, i amb la rehabilitació de l'edifici històric l'any 2013. Ambdues actuacions han representat un increment de places residencials passant de 39 l'any 2005 a 113 l'any 2013. S'han incorporat els serveis de Centre de Dia amb 55 places i el de transport adaptat, així com el Centre de Promoció de l'Autonomia i la Socialització de Persones Grans (CPAIS) i diversos Serveis d'atenció a la comunitat,

entre els que destaquen el d'Àpats a Domicili, el Menjador Social, el Servei d'Atenció Domiciliària (SAD) i el Servei de Suport a les Activitats de la Vida Diària en domicili (SSAVD). Per últim, l'entitat disposa també de dues places d'acolliment residencial d'urgència per atendre a persones que es trobin en una situació de fragilitat habitacional o desarrelament de l'entorn i que siguin derivades pels serveis socials bàsics.

A nivell assistencial, el Redós ha assolit els nivells de qualitat exigits per la xarxa pública i en l'actualitat s'estan implementant els principis del model d'Atenció Centrada en la Persona, tot plegat impulsat per l'actual equip de Direcció del centre.

Tot i la modernització de les instal·lacions i la professionalització de l'activitat, l'esperit que va inspirar als Fundadors, segueix present en l'entitat i probablement es veu reflectit en els lemes inscrits en el claustre de l'edifici històric: ***“Sens caritat no saps amar”, “Si no pots donar desitja donar”, “Qui és en caritat és en Gràcia de Deu” “Tanta caritat pots haver com pots voler”.***

Aquest llegat històric s'ha concretat en les definicions consensuades pel Patronat de la Fundació pel que fa a la Missió, Visió i Valors de l'entitat.





Centre de Serveis per a la Gent Gran

3. COMPROMÍS AMB EL NOSTRE ADN

3.1 PATRONAT

El Patronat de la Fundació, màxim òrgan de govern, està compost per nou membres amb un mandat de quatre anys. Tots els càrrecs son gratuïts. Es regeix per uns Estatuts que han estat adaptats l'any 2011 d'acord amb la Llei 4/2008 de 24 d'abril del llibre tercer del Codi civil de Catalunya.

Composició del patronat

President: Manel Milà i Vidal

Vice-president: Josep Garriga i Quadres

Secretaria: Isabel Jacas Raventós

Vocals nats: Fermín Martín Fernández (Rector de la Parròquia)
Abigail Garrido Tinta (Alcaldessa)

Vocals: Lluís Moner Coromina, Francesc Muniategui i Puig, Miquel Muç i Soler i
Esther Gallofré i Camps

Durant l'any 2023 el Patronat es va reunir en cinc ocasions, de forma presencial

Aquest any 2023 s'han creat dues comissions integrades per membres del Patronat amb l'objectiu d'aprofundir en determinats temes dels àmbits econòmic i assistencial, i que són informats per membres de l'equip tècnica de l'entitat. Aquestes comissions es reuneixen una vegada cada trimestre en el període entre reunions ordinàries del Patronat.

3.2 MISSIÓ, VISIÓ I VALORS

El propòsit de la Fundació Redós és acompanyar i donar suport al procés d'envelliment de les persones per tal que aquestes trobin allò que necessiten en un marc saludable i sostenible.

La missió de la fundació és posar a l'abast de les persones grans una atenció interdisciplinària, centrada en la persona, eficient i de qualitat, en un ambient familiar, participatiu i respectuós. Una aportació decidida a la societat ribetana per a la cobertura de les necessitats socials bàsiques.

El nostre objectiu principal es **Atendre i entendre** els nostres usuaris.

El Redós aspira, seguint la seva llarga història, a ser reconegut com una prestigiosa institució sense afany de lucre facilitadora de serveis de qualitat a la gent gran amb una alta implicació de servei amb el seu entorn, i basa aquesta prestació assistencial en els següents valors:

✓ **Treball en equip**

Aquest valor implica la col·laboració i la coordinació entre els membres de l'equip per a aconseguir objectius comuns. Inclou la capacitat de treballar de manera harmoniosa, comunicar-se efectivament i compartir les responsabilitats d'una manera cooperativa.

✓ **Comunicació**

Amb aquest valor es destaca la importància de la transmissió clara i efectiva de la informació entre els membres de l'equip, els residents i usuaris i les seves famílies. Implica escoltar activament, expressar-se amb claredat i transmetre informació de manera comprensible i respectuosa.

✓ **Professionalitat**

És un valor de molta importància que se centra en mantenir estàndards alts d'integritat, competència i ètica en la pràctica professional. Inclou la responsabilitat, l'actitud professional, el respecte a les normes ètiques i la dedicació a la millora contínua.

✓ **Qualitat assistencial**

Aquest valor posa èmfasi en proporcionar una atenció de qualitat, compassiva i basada en l'evidència cap a les persones que atenem. Implica garantir que les pràctiques assistencials estiguin alineades amb les amb donar prioritat a la seguretat i el benestar de les persones residents.

✓ **Voluntat de servei i compromís social**

Reflecteix la dedicació a atendre les necessitats dels altres i a contribuir al benestar de la comunitat en general. Inclou una actitud de servei altruista i una responsabilitat social envers els residents i la comunitat de Ribes.

✓ **Empatia**

Implica posar-se en el lloc de les persones, entendre les seves emocions i preocupar-se genuïnament pel seu benestar. Inclou una actitud compassiva i sensible cap a les experiències i les necessitats dels residents i les seves famílies.

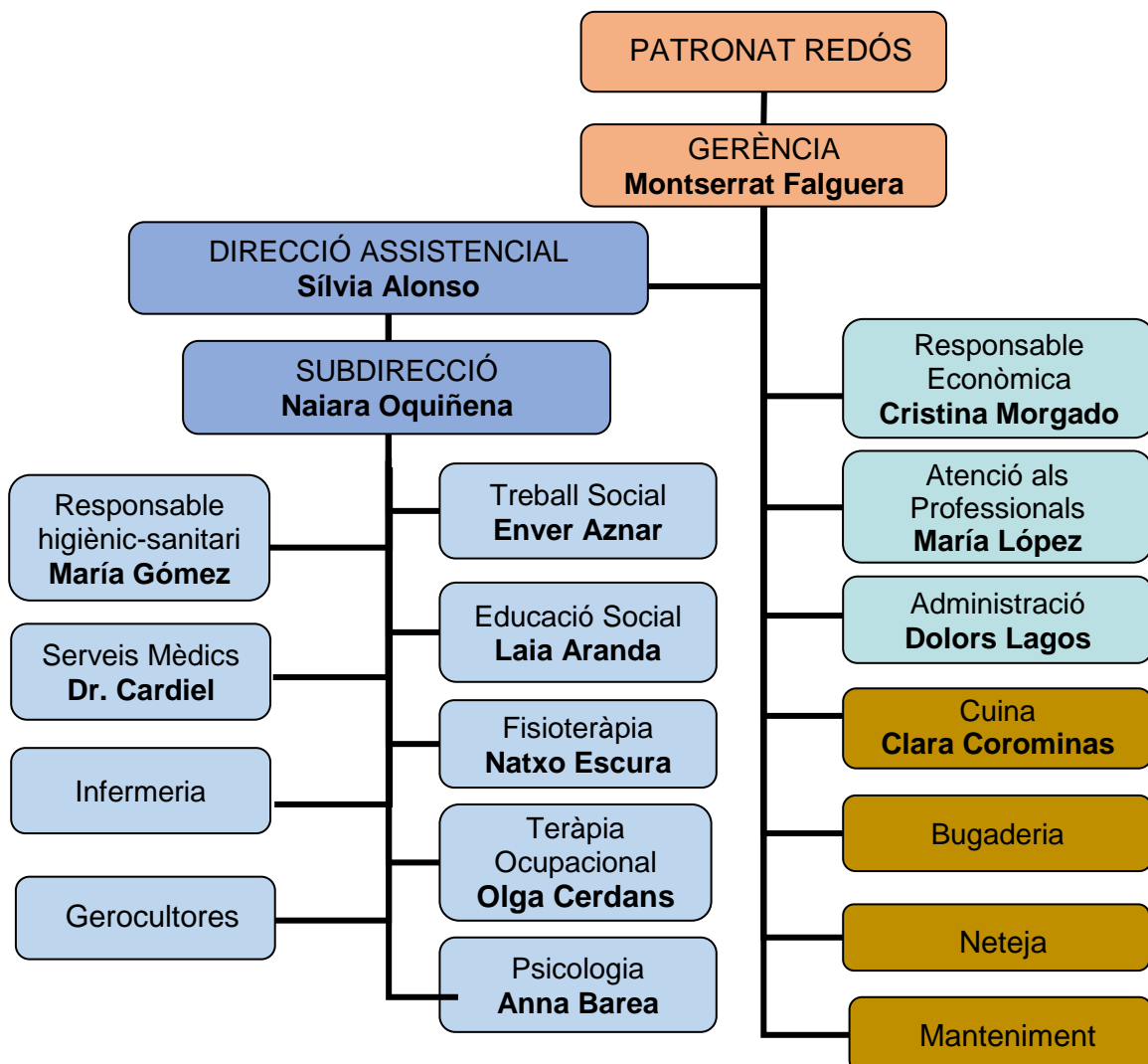
✓ **Ètica**

Aquest valor fa referència a l'adhesió a principis morals i ètics, mantenint la integritat i actuant d'acord amb els valors fonamentals de la justícia, la transparència i el respecte pels drets i la dignitat de les persones.

✓ **Respecte**

Aquest valor implica valorar les opinions, les decisions i la dignitat de tots els membres de la comunitat de la Fundació, incloent-hi residents, famílies i personal. Inclou la consideració i la deferència cap a les diferències individuals i la promoció d'un entorn inclusiu i respectuós per a tothom.

3.3 ORGANIGRAMA



3.4 CARTERA DE SERVEIS

En l'actualitat la Fundació Redós de Sant Josep i Sant Pere te acreditats els següents serveis en el RESES (Registre d'entitats, serveis i establiments socials del Departament de Drets Socials de la Generalitat de Catalunya).

Núm.	Objecte	Nombre de places	Públiques	Privades
E00366	Fundació Redós de Sant Josep	Entitat	-	-
S05639	Residència Assistida	113	66	47
S05950	Centre de Dia	55	20	35
S08035	Menjador Social	18	0	18
S09289	Acolliment residencial d'urgència	2	0	2
S10264	Atenció Domiciliària	-	-	-

Així doncs, aquests son els serveis acreditats davant l'administració pública tot i que se'n presten d'altres adaptats a les demandes de les persones.

Aquests altres serveis són:

✓ **Servei de suport a l'atenció de la vida diària**

Mitjançant aquest servei posem a disposició de les famílies la possibilitat de contractar els serveis d'una cuidadora professional. Prèviament a la contractació del servei fem una avaluació de les necessitats de l'usuari/usuària i del seu entorn familiar. Gestionem la contractació, l'elaboració de les nòmines, la substitució de les baixes.

✓ **Formació per a cuidadors no professionals**

Col·laborem amb l'Ajuntament de Sant Pere de Ribes, en la formació, suport i acompanyament de cuidadors/cuidadores no professionals que tenen al seu càrrec la cura d'una persona amb dependència.

✓ **Investigació i recerca**

Col·laborem amb l'UPC, amb l'Institut de Robòtica de la Fundació Ave Maria i amb d'altres agents públic-privats, en programes d'investigació i recerca sobre la dependència, els seus efectes i noves fórmules de gestió de les necessitats que sorgeixen en l'entorn comunitari.

✓ **Formació**

Col·laborem amb diversos Instituts d'Educació Secundària, Escoles Universitàries i Centres de formació professional com a centre de referència per a dur a terme les pràctiques curriculars. Així mateix col·laborem amb les escoles d'ensenyament primari del municipi en programes intergeneracionals.

3.5 LÍNIA ESTRATÈGICA

La línia estratègica de l'entitat es basa en 4 principis:

- Non profit “reinvertió dels excedents”
- Iniciativa comunitària
- Vincle amb la comunitat
- Adaptació contínua

Aquests principis es troben presents en els dos grans blocs que defineixen l'entitat i que acullen els 8 eixos vertebradors que a l'hora es troben vinculats amb alguns dels ODS que promulga l'ONU com a repte de creixement sostenible del planeta:

✓ **ENTITAT SALUDABLE** desenvolupada en base a:

Eix 1: L'atenció Centrada en la Persona.

Eix 2: Acompanyament al final de la Vida.

Eix 3: Ètica

Eix 4: Qualitat assistencial

✓ **ENTITAT SOSTENIBLE** desenvolupada en base a

Eix 5: La sostenibilitat ambiental

Eix 6: La gestió responsable

Eix 7: L'acció comunitària

Eix 8: La Governança democràtica

4. COMPROMÍS AMB EL BENESTAR

4.1 TREBALL SOCIAL

La figura del **treballador/a social** en les residències i serveis destinats a la gent gran, emergeix com un element essencial per a la promoció del benestar i la qualitat de vida de les persones ateses i els seus familiars.

Es tracta del tècnic que té com a funció principal, ser el connector i mediador entre el resident/usuari, la família i el centre, col·laborant estretament amb altres entitats i professionals de la salut i socials, per assegurar una atenció integral, coordinada i continuada.

D'una banda, realitza una tasca d'acollida amb els residents i usuaris, duent a terme un procés d'acompanyament en les diverses necessitats tan emocionals com socials, de les persones ateses i les seves famílies, durant tot el procés d'estada fins a la seva etapa final de vida.

Mitjançant una aproximació integral, dona suport des de la primera entrevista d'acollida, durant el procés d'adaptació dels primers moments, afavoreix la integració i atén les reclamacions, felicitacions així com els suggeriments, col·laborant a la creació d'un ambient que promogui la dignitat i la inclusió de la persona.

Tanmateix, fa de nexa entre els professionals del Redós i dona suport als mateixos sempre que sigui necessari.

Quan una persona està interessada en el Redós, la primera persona amb qui tindrà contacte és el/la treballador/a social, qui s'encarregarà de fer una primera trucada per conèixer quina és la necessitat i programar una visita guiada per les instal·lacions de la Fundació, per tal que la família i la persona interessada puguin conèixer les característiques dels serveis que prestem.

Les principals funcions del professional d'aquesta àrea són:

- Atendre les primeres demandes d'informació sobre qualsevol Servei del Redós.
- Fer les entrevistes de pre-ingrés i ajudar en la preparació dels ingressos, així com la gestió de les diferents llistes d'espera.

- Gestió documental (contracte, documentació, reglament règim intern, dependència, etc.) de totes les persones usuàries.
- Planificar i organitzar el treball social del centre
- Col·laborar i realitzar estudis d'investigació d'aspectes socials relatius als beneficiaris per poder efectuar la valoració personal, familiar y social que envolta al resident.
- Realitzar informes socials i mantenir-los actualitzats.
- Gestionar canvis de pensions, renovacions de D.N.I, empadronaments i totes aquelles gestions necessàries per garantir els drets del residents.
- Assessorament i orientació al resident i familiars en tot allò que sol·licitin.
- Orientar i informar residents i famílies sobre la llei de dependència i les ajudes i drets als quals poden accedir. Fer els tràmits necessaris per a valorar i revisar els graus de dependència, accedir a places públiques o rebre ajudes econòmiques vinculades a una plaça privada. Per a això realitza una coordinació contínua amb serveis socials d'atenció primària municipals i territorials.
- Atendre les queixes i dificultats que puguin aparèixer durant la utilització d'un servei.
- Coordinació amb altres entitats en tot allò que representi els interessos dels usuaris: Ajuntament, Benestar social, sanitat.
- Fomentar la integració i participació dels residents en la vida del centre.
- Fomentar les relacions familiars. Que l'ingrés al centre no suposi un allunyament dels familiars.
- Realitzar juntament amb la resta de l'equip el PIAI.
- Actualitzar periòdicament les dades dels residents i dels familiar.
- Fer el seguiment de les persones hospitalitzes, donant suport a la família.
- Garantir la continuïtat assistencial mitjançant la coordinació amb la xarxa de serveis i de recursos
- Vetllar pels drets i deures del resident i familiars.
- Facilitar informació, assessorament i connexions socials que permetin l'adaptació dels recursos formals i informals a les necessitats canviants de les persones.
- Donar suport a residents i familiars mitjançant l'assessorament, l'orientació i informació.
- Fomentar la integració dels residents en la vida del centre i el seu entorn
- Atendre les baixes i acompanyar a les famílies en el dol quan es produeixi l'èxitus.

Dins de totes aquestes funcions, 2023 es podria definir com un any de “tornada a la normalitat” de manera definitiva després de totes les incidències viscudes sobre la pandèmia, amb incidències mínimes referents a la Covid i recuperant alguns serveis, com el menjador comunitari, que havien restat tancats des d’aleshores, així com el funcionament a ple rendiment del Centre de Dia.

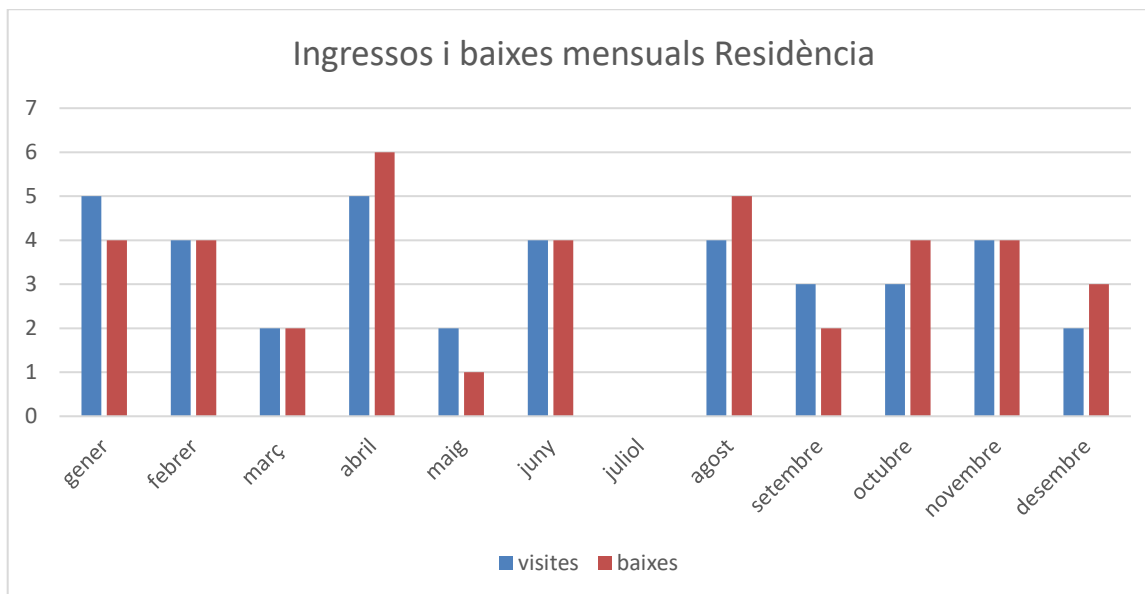
Les dades d’aquest 2023 per part de l’àrea social són les següents:

Tràmits	2020	2021	2022	2023
Empadronaments	12	11	26	42
Resolució de PIA	32	22	24	20
Revisió de grau	17	26	12	14
Canvi de domicili DP	2	2	3	5
Grau de discapacitat	0	1	2	1
Guarda de fet	0	0	0	0
Informe social	5	7	16	31
Renovacions DNI	0	0	4	0
Testimoni en judici	0	0	0	1
Altres	9	8	12	17

RESIDÈNCIA

Ingressos	
Privats	24
Públics	14

Baixes	
Èxitus	34
Voluntària	2
Altres	3



Llista d'espera	Persones	Temps d'espera
Pública	206	30 mesos
Privada	73	18/24 mesos

CENTRE DE DIA

Ocupació a final d'any	
Privat	27
Públic	20

Llista d'espera	Persones	Temps d'espera
Pública	48	10/12 mesos
Privada	0	Immediat

VISITES INFORMATIVES

En aquest apartat estan registrades les visites concertades per demanar informació sobre serveis, així com l'atenció a famílies dels nostres residents o les diferents visites a domicilis quan les persones no es podien desplaçar.

Tot i que no s'han registrat com a tals, també comptem amb atenció telefònica i diferents video-trucades per donar informació sobre els nostres serveis.



Portem uns anys observant com el perfil de les persones que viuen al Redós o fan ús del Centre de Dia ha anat canviant. S'ha detectat l'increment de persones amb major dependència funcional i cognitiva, disminuint així el perfil de residents i usuaris més autònoms. Cada vegada atenent més pacients socio-sanitaris, amb múltiples diagnòstics i necessitats especials. Dins d'aquestes casuístiques, estem observant com ha augmentat la població amb deteriorament cognitiu. Hem viscut de primera mà moltes de les dificultats que comporta conviure amb un diagnòstic d'aquest tipus i des de l'àrea de treball social volem posar de manifest la importància de la prevenció de cara a la presa de decisions.

I què vol dir prevenció? Doncs que hi ha preguntes que ens hauríem de plantejar sobre el futur per deixar constància de les nostres voluntats, algunes d'elles podrien ser:

Vull passar per un procés judicial? Quin tipus d'atenció mèdica m'agradaria rebre? Quina persona propera voldria que gestionés el meu patrimoni?

Són qüestions que podrien quedar recollides en el Document de Voluntats Anticipades (DVA), poders notariais, herències, procés de mesures de suport judicial, etc.

Són temes que poden resultar difícils de tractar però a vegades l'evolució d'una malaltia ens obliga a prendre decisions de manera precipitada amb un nivell de pressió molt alt, arribant a obligar-nos a viure situacions complicades. Malauradament, hem acompanyat a familiars en aquests moments i creiem que és la nostra responsabilitat informar de totes les eines i recursos possibles per evitar aquestes vivències.

Si tenim clar el què volem, es imprescindible deixar-ho per escrit i parlar-ho amb les persones de la nostra confiança. D'aquesta manera podem pal·liar processos que sovint deriven en acompanyaments dolorosos. Entenem que a vegades moltes persones, especialment la gent gran, entenen prendre aquestes decisions com una pèrdua d'autonomia o deixar de tenir control sobre la seva vida.

Res més lluny de la realitat, heu de saber que tota mesura preventiva que es prengui a l'hora d'anomenar un responsable pot anar acompanyada, sempre, de en quines condicions aquesta persona pot representar-nos. És a dir, l'autorització està lligada a que la persona no pugui expressar la seva voluntat i algú ho hagi de fer en el seu nom, arribat aquest moment, mai abans.

Des del Redós sempre us assessorem sobre quines mesures podeu prendre, en el cas que vulgueu ampliar aquesta informació. Finalment, estem parlant de defensar el dret a decidir sobre la nostra vida per evitar que sigui la malaltia o el nivell de dependència qui ho faci per nosaltres.

Enver Aznar. Treballador social

4.2 FISIOTERÀPIA

La **fisioteràpia geriàtrica** es fonamental per tractar diverses patologies pròpies del envelliment com el propi dolor, la pèrdua de l'equilibri, la funcionalitat articular, la elasticitat, la motricitat, el reforçament de la massa muscular i prevenir el deteriorament neuromuscular.

El conjunt de tècniques geriàtriques estan dirigides a la prevenció i tractament de les diferents patologies conseqüents de la edat com:

- Patologies osteo-articulars, com la osteoporosis i la artrosis o artritis
- Patologies renals, com incontinència urinària/fecal amb exercicis del sol pelvià
- Lesions pròpies de la edat, com en els casos de les fractures intervingudes quirúrgicament amb pròtesis
- Dèficits de coordinació i equilibri
- Patologies neurològiques com el Parkinson i l'Alzheimer
- Patologies associades al les AVC, com pot ser l'ICTUS
- Limitacions funcionals que dificultin les ABVDs

- Patologies cardíques i pulmonars
- Prevenir possibles patologies associades a la manca de mobilitat
- Prevenir problemes de circulació i accidents cardiovasculars

Objectius de la fisioteràpia geriàtrica

El propòsit principal és garantir l'autonomia de la persona gran. Són múltiples els beneficis que la fisioteràpia geriàtrica pot aportar al pacient d'edat avançada. En la mesura que sigui possible la fisioteràpia geriàtrica s'encarrega de:

- Reduir les molèsties i el dolor
- Millorar la coordinació i l'equilibri (per evitar possibles caigudes)
- Millorar el control postural
- Reeducar la marxa
- Millorar la sensibilitat i funcionalitat articular
- Recuperar el moviment, la força muscular, l'elasticitat i flexibilitat muscular
- Recuperar les capacitats neuro-sensitives: estereognòsia, barognòsia i barestèsia
- Millorar la espasticitat i/o rigidesa

El fisioterapeuta és l'encarregat de dissenyar un tractament personalitzat tenint en compte l'estat i les necessitats de cada pacient.

La fisioteràpia geriàtrica és, per tant, fonamental per garantir una millor qualitat de vida als nostres adults grans. Agilitza el procés de recuperació en cas de patir alguna patologia o accident, a més d'ajudar a enfortir el sistema immunològic del pacient.

Es potencia també la independència del pacient, combatent el sentiment de dependència, cosa que incidirà directament en una millora en la seva salut mental.

Activitats

Es realitzen diferents tractaments segons les necessitats de cada usuari al gimnàs, a dins de la unitat i a les habitacions amb les persones enllitades.

A l'àrea de fisioteràpia els tractaments són individualitzats segons les necessitats de cada usuari. Els tractaments es poden realitzar a la mateixa unitat o al gimnàs. El temps de tractament varia segons la necessitat de cada usuari.

Els tractaments a realitzar són:

- Mobilitzacions passives/actives
- Infraroig
- Potenciació muscular
- Deambulació paral·leles o ajuda tècnica
- Pedals
- Politges
- Psicomotricitat fina
- Estimulació neuro-sensitiva
- Exercicis d'equilibri i coordinació
- Massoteràpia
- Parafina
- Magnetoteràpia
- Teràpia orientada a les neurones mirall
- Perfetti
- Estimulació basal

La importància d'un programa pautat d'activitat física per a la millora de l'equilibri i la prevenció de caigudes en persones grans

A mida que envellim experimentem un deteriorament fisiològic que pot conduir a una reducció de les capacitats necessàries per a realitzar una marxa/deambulació que garanteixi la nostra integritat.

El deteriorament de l'equilibri pot desencadenar en un alt risc de caiguda.

Per minimitzar el risc de caiguda produït per aquest deteriorament progressiu, s'ha demostrat que un programa, pautat i dirigit a millorar o mantenir el sistema que engloba totes les capacitats físiques relacionades amb la marxa, es beneficiós i redueix aquest risc de patir una conseqüència per una caiguda. Una fractura pot desencadenar no sols en un deteriorament motor permanent sinó que també pot provocar un deteriorament cognitiu pel fet de no relacionar-se amb l'entorn de forma autònoma captant així tots els estímuls que necessitem.

Hi ha revisions sistemàtiques com la de Ewan Thomas, et al. sota el nom “Physical activity programs for balance and fall prevention in elderly” a la revista Md. Journal i disponible a <https://pubmed.ncbi.nlm.nih.gov/31277132/> que demostren els beneficis de 8 Estudis Controlats i Aleatoritzats (ECA) portats a terme que evidencien i posen de manifest els guanys d’una activitat física orientada a la millora de l’equilibri.

Es per tant que a la nostra residència realitzem teràpies pautades i orientades a la realització d’exercicis que millorin aquestes qualitats, prevenint doncs les conseqüències nefastes d’una possible caiguda.

Aquestes teràpies les realitzem de forma individual per mantenir la integritat durant totes les etapes de rehabilitació/manteniment. A continuació s’exposen les capacitats a millorar i com ho realitzem al nostre centre.

Nacho Escura. Fisioterapeuta

Objectiu	Capacitat	Exercici
Potenciar / mantenir la musculatura EEII	Guany de força de EEII	Pedals – Peses – Esquat – Resistències isomètriques / concèntriques / excèntriques
Potenciar / mantenir sistema vestibular	Guany qualitatiu d’equilibri	Bipedestacions a les espatlles amb transferències de sustentació
Guany de coordinació	Millora del esquema motor / propioceptiu	Reeducació del patró de la marxa
Millorar / mantenir ROM	Mobilitat articular	Teràpia manual – Mobilitzacions passives/actives

4.3 TERÀPIA OCUPACIONAL

Els terapeutes ocupacionals són professionals preparats per a valorar, diagnosticar, identificar, prevenir i tractar problemes relacionats amb l'ocupació (autocura, productivitat i oci) de les persones, famílies o grups afectats per un problema de salut que interfereix directament en el seu grau d'autonomia.

La funció del terapeuta ocupacional és facilitar que una persona amb dificultats funcionals pugui participar en aquelles activitats quotidianes que siguin rellevants en la seva vida.

En els sistemes sanitari i social, el terapeuta ocupacional comparteix amb altres professionals les funcions de planificació, organització, direcció i avaluació per garantir una intervenció adequada per al desenvolupament de les potencialitats de les persones en les ocupacions de la vida quotidiana.

Objectius de la terapeuta ocupacional:

- Millorar o mantenir la qualitat de vida dels usuaris.
- Definir el programa d'intervenció; fer-ne la valoració, planificació, execució i avaluació; d'acord amb els objectius del seu Pla individual d'atenció interdisciplinària
- Informar, orientar i assessorar la persona usuària, família o persona de referència del programa d'intervenció.
- Reforçar, mantenir i millorar els dèficits específics dels components d'execució (sensoriomotriu, cognitiu i psicosocial).
- Fomentar les capacitats i habilitats de la persona.
- Assessorar i/o recolzar a les auxiliars en el manteniment de les Activitats Bàsiques de la Vida Diària tals com l'Alimentació, la higiene, el vestit, la deambulació.
- Col·laborar amb l'equip interdisciplinari en les adaptacions del entorn de la persona, amb la finalitat de fomentar l'accessibilitat, la prevenció de caigudes i riscos i la senyalització per compensar dèficits sensorials o cognitius.

Beneficis de la Teràpia Ocupacional per a gent gran

La rehabilitació i les teràpies contribueixen a combatre les principals causes de dependència en persones grans. Així, són múltiples els beneficis que ofereixen les activitats que es desenvolupen a les sessions de Teràpia Ocupacional:

Preveu lesions

La Teràpia Ocupacional ajuda a prevenir les possibles lesions físiques mitjançant exercicis articulars i musculars, contribuint al manteniment d'una activitat física constant, control del to postural i el coneixement de les pròpies destreses i limitacions a superar.

Fomenta les seves capacitats cognitives

Un altre dels beneficis de la Teràpia Ocupacional en les persones grans està relacionat amb les funcions cognitives. Totes requereixen organització, atenció focalitzada, resolució de problemes i raonament, processos cognitius necessaris per completar les tasques funcionals que es troben en el seu dia a dia.

Augmenta l'autonomia

Una de les raons principals per les quals la Teràpia Ocupacional és beneficiosa per a la gent gran és que augmenta l'autonomia. A través d'estímuls, activitats, programació de l'espai i projectes diversos es busca brindar a les persona una independència i autonomia més gran en la seva vida diària, cosa que repercuteix també en una autoestima i una sensació de benestar personal més gran.

Millora la força i la resistència

A més, les activitats terapèutiques que es desenvolupem permeten millorar la força, la resistència i, en definitiva, la bona salut física dels usuaris, mitjançant moviments adaptatius a cada individu. Els exercicis estan específicament dissenyats per desenvolupar habilitats, tant a nivell articular i muscular. En casos de pèrdua de la motricitat en un braç o en una cama, es pot ajudar a la persona a recuperar part d'aquesta motricitat, tant fina com gruixuda.

Contribueix a la interacció social i la intel·ligència emocional

La tasca dels terapeutes ocupacionals també incideix en el foment de les relacions socials entre residents i professionals, incrementant la interacció, la comunicació i les experiències entre ells, així com proposant situacions i activitats de col·laboració i cooperació.

Durant aquests tallers, que s'imparteixen diàriament, les persones reben un suport emocional

fonamental per a la seva autoestima i un coneixement de si mateix i de l'entorn que redundarà en una integració millor al centre i amb els altres.

Activitats

A la Fundació Redós la Terapeuta Ocupacional fa la primera valoració de les activitats de la vida diària bàsica (AVDB) de la persona quan ingressa, i la escriu al curs clínic perquè les auxiliars sàpiguen què necessita la persona. Aproximadament a la setmana de l'ingrés realitza l'Índex de Barthel de nou ingrés, que també registra al curs clínic, i el Pictograma, que es col·loca a la part interior de l'armari del resident en concret.

Aquest any les intervencions de Teràpia Ocupacional estaven distribuïdes de la següent forma:

- Els dilluns es realitzen tractaments individuals al gimnàs
- Els dimarts es realitzen tractaments, estimulacions, activitats i/o teràpies a la Unitat Residencial 1, els dimecres a la Unitat Residencial 2, els dijous a la Unitat Residencial 3 i els divendres a la Unitat Residencial 4

Sempre procurant intervenir amb totes les persones de la Unitat Residencial i adaptant-se a les necessitats de cada persona.

Algunes de les activitats individuals més destacades dins aquesta àrea són els massatges per afavorir el retorn venós, les deambulacions tant per dins de la unitat com pel circuit del jardí, les mobilitzacions passives, l'estimulació basal, tallers de jocs cognitius i rehabilitació d' extremitats superiors.

A banda, les activitats grupals amb més rellevància són els grups de gimnàstica, els banys de sol, el taller de cinema i el grup de marxa.

Aquest últim és una activitat amb molta acceptació que integra residents i usuaris del Centre de Dia.

GRUP DE MARXA

Objectiu: Mantenir la mobilitat global del cos. Sortir pel poble i afavorir la socialització.

Freqüència: Aquesta activitat es realitza els dimarts de 10'30 a 12h quinzenalment, excepte els dies de pluja i a l'estiu si fa molta calor.

Activitat: És una activitat oberta a residents i a usuaris del centre de dia que puguin caminar per elles soles, amb ajuda d'una persona o amb ajuda d'una caminador. La realitza la Terapeuta Ocupacional juntament amb una voluntària. És una activitat doble ja que es camina i es fa gimnàstica. La Terapeuta porta gots i aigua suficient per cobrir les necessitats del grup. Consisteix en sortir de la residència i arribar passejant fins a la plaça Marcer, a la plaça tots els participants seuen als bancs que hi ha i descansen alhora que tenen conversa, després es fa una classe de gimnàstica asseguts al banc, després la terapeuta i la voluntària reparteixen aigua, es torna a fer una estona de conversa i es torna passejant per un carrer de vianants un altre vegada cap a la residència.

Beneficis: És una activitat que afavoreix el benestar físic i facilita també un entorn diferent de socialització ja que moltes vegades troben persones conegudes del poble i és molt gratificant a nivell cognitiu i emocional. Proporciona molta alegria fer l'activitat al mig del poble.



Olga Cerdans. Terapeuta Ocupacional

També és la persona que coordina i programa les reunions per a treballar de forma interdisciplinària el Pla Individual d'Atenció Interdisciplinària (PIAI) de les persones residents. Aquestes es programen amb la següent cronologia:

- De forma anual es fa la revisió de PIAI de tots els residents, en aquesta reunió participen tots els professionals d'atenció directa; el treballador social, educadora social, psicòloga, infermera, terapeuta ocupacional, fisioterapeuta i l'auxiliar referent de la persona.
- PIAI de nou ingrés: Es tracta de la primera reunió que es porta a terme per establir el Pla d'atenció individual de la persona. Aquesta reunió es programa durant les cinc primeres setmanes des de l'ingrés de la persona i es valora la seva adaptació. En aquesta reunió participen també tots els perfils d'atenció directa juntament amb la persona resident (si està cognitivament preservat) i la seva família.

4.4 EDUCACIÓ SOCIAL

Es podria dir que fa relativament poc que existeix el rol de l'educador/a social a les residències de persones grans. Les residències de gent gran han anat experimentant canvis: d'una atenció purament assistencial, a una atenció que tingui en compte totes les dimensions de les persones que hi resideixen. En relació amb aquesta idea, creiem que una de les funcions de l'educador/a social, conjuntament amb d'altres professionals, és humanitzar les residències, és a dir, donar valor a la persona en sí i la seva singularitat, reconèixer-la i posar-la al centre de l'atenció.

Objectius de l'educadora social:

- Establir estructures que afavoreixin la comunicació i les relacions socials.
- Procurar el benestar i crear un vincle emocional amb la persona.
- Fomentar la participació en activitats significatives per la persona.
- Donar valor a les opinions, creences, costums i maneres de ser i fer dels residents.
- Fomentar les capacitats i habilitats de la persona.
- Potenciar la capacitat de decisió i d'autogestió de la persona.
- Contribuir per a què la persona doni continuïtat al seu projecte de vida.
- Generar il·lusió.
- Estimular les relacions interpersonals entre els residents
- Implicar les famílies i les persones de referència en la dinàmica del centre mitjançant el programa d'activitats.

Activitats, tallers i teràpies destacades al llarg de l'any:

Per assolir aquests objectius, es planifica anualment un programa d'activitats de caràcter interdisciplinari, per tant, tots els professionals d'atenció directa participen en la seva elaboració detectant prèviament les necessitats i els interessos dels usuaris.

A banda de la implicació de l'equip interdisciplinari, hi ha un procés de participació per part dels residents, on existeix un espai d'opinió i recull de noves propostes. I es fan també revisions periòdiques del programa d'activitats per tal de valorar el seu contingut i adequar-lo als interessos i necessitats de les persones a les que atenem.

En aquest programa anual les activitats que s'ofereixen són variades i per l'elaboració es té en compte les diferents dimensions de les persones (social, física, emocional, cognitiva, comunicativa, espiritual, lúdica...), per tal d'aconseguir una atenció integral adequada. A més, cal destacar que totes les activitats són de caràcter voluntari.

Algunes de les activitats més destacades són les següents:

- Animació musical
- Taller d'expressió i comunicació
- Grup de teatre i playback
- Taller de mandales i pintura
- Bingo i jocs de taula
- Grup de marxa
- Taller creatius
- Taller de memòria i dansateràpia
- Taller de cuina
- Taller d'estimulació cognitiva
- Taller de lectoescriptura
- Banyes de sol
- Taller de cinema
- Psicomotricitat
- Missa
- Passejos i sortides pel municipi

A part de les activitats grupals que es fan setmanalment al Redós tenim la costum de celebrar les festes assenyalades, on s'involucren la major part dels residents i les seves famílies i amitats. És

la millor excusa per trobar-nos i passar una bona estona. La proposta d'aquest any ha comptat amb la celebració de les festes següents:

- ✓ **Celebració d'aniversaris.** Mensualment es fa una festa per commemorar els aniversaris dels residents i usuaris que han complert anys en el transcurs del darrer mes. Es fa un berenar especial i comptem amb alguna actuació, joc o espectacle.



- ✓ **Carnaval:** és la festa de les disfresses per excel·lència. Al Redós, els residents que volen es disfressen segons la temàtica decidida. Enguany el tema ha sigut el món del cinema. A més es fa una berenar especial: xocolata amb xurros. La festa va ser tot un èxit. A banda del dia de la festa, aquest any es van marcar unes consignes carnavalesques per a tots/es els/les treballadors/es. Així, durant tota la setmana hi va haver disbauxa permanent.



- ✓ **Setmana Santa:** Com ja es tradició al Redós, les persones residents i usuaris/es del centre de dia van elaborar les mones de Pasqua. Els agrada molt continuar participant de les tradicions. També es va celebrar el diumenge de Rams, amb una missa especial i la preparació dels rams amb les oliveres i el llorer.



- ✓ **Sant Jordi:** Durant aquests dies tant propers a Sant Jordi, acostumem a celebrar la setmana cultural, amb diverses propostes. La primera és la mostra literària del Redós, que enguany ja és la desena. Consisteix en l'elaboració d'un llibret amb diferents relats i poemes elaborats per part dels residents, usuaris/es del CD, familiars, voluntaris i treballadors/es. Es tracta d'una activitat que té molt bona rebuda on es commemora una diada tan nostra com és Sant Jordi. A banda d'això, es van elaborar roses de Sant Jordi i es va posar una paradeta a l'entrada de la residència. Aquest any a més vam confeccionar un photocall a l'entrada de l'entitat i tothom qui volia podia fer-se una fotografia i participar del sorteig d'un roser.



- ✓ **Festa de la Primavera.** Aquesta festa sempre s'ha fet al jardí aprofitant l'arribada del bon temps. Pel matí es van fer actuacions de playback per part dels/de les residents i treballadors/es i es va aprofitar per dinar una paella boníssima al jardí. Va ser una festa extraordinària.



- ✓ **Festa de Sant Joan:** Sempre que el temps ho permet, s'intenta fer les festes al jardí, per nosaltres el gran tresor del Redós. Com és tradició, per Sant Joan aprofitem per tirar petards, sopar a la fresca, menjar coca i fer algun joc on residents i famílies puguin participar.



- ✓ **Castanyada – Halloween:** Celebració de la festa de la castanyada amb panellets fets pels residents i castanyes fetes a la llenya. A més es va fer un concurs de castanyers i castanyeres, i pel personal es va donar l'opció de venir disfressats terroríficament. Posteriorment, els residents van votar quina era la disfressa que més els havia agradat.



- ✓ **Festes de Nadal:** El Nadal és l'època per excel·lència de celebracions i retrobament amb les persones estimades. Sempre hi ha un munt d'activitats, seguidament detallem les més destacades d'aquest any:



- Elaboració del vídeo nadalenc
- Actuació del Coro Rociero la Hermandad del Rocío de la comarca del Garraf
- Cantada de nadales per part de l'escola infantil Hopscotch International
- Cantada de nadales a càrrec del Casal d'Avis de Roquetes i Ribes
- Preparació de les bossetes de torrons
- Elaboració dels bombons de Nadal
- Cantada de nadales a càrrec dels nens i nenes del CEIP la Riera de Ribes
- Bingo musical de Nadal
- Actuació del Coro Rociero de la Casa de Andalucía
- Celebració de la Gran festa de Nadal
- Missa de Nadal
- Celebració de la Festa de Cap d'any
- Visita a l'exposició de pessebres dels Xulius
- Visita dels Reis Mags



Alguns dels nostres residents presenten aficions i costums que hem de respectar i promoure. En aquest sentit, trobem persones que els agrada pintar a la seva habitació, altres que fan sopes de lletres i fins i tot senyores que els encanta plegar roba o fer ganxet. En la mesura possible, procurarem que s'ofereixi el material i es facilitin les condicions òptimes per poder realitzar-les.

4.5 PSICOLOGIA

El paper dels psicòlegs a les residències és rellevant i suma a tot el conjunt d'actuacions de l'equip per tal d'anar més enllà d'un pla de cures bàsiques. Les seves funcions són diverses i van dirigides a usuaris, familiars i treballadors.

Adjuntem resum de les intervencions en les diferents moments de l'estada d'una persona. Un primer moment molt important i que determinarà l'adaptació i vivència de la persona i família, l'ingrés; un segon moment l'estada on l'important és donar contingut al dia a dia, amb activitats que promouen les relacions, sentiments de pertinença i ocupació del temps. I per últim el moment de comiat on pren rellevància el tancament i comiat de la persona i família; un moment intens i molt important per poder fer un dol de manera sana.

Ingrés	Usuaris	<ul style="list-style-type: none"> • Valoració cognitiva, emocional i conductual de ingrés • Seguiment procés d'adaptació • Elaboració PIAI's juntament amb l'equip interdisciplinari
	Famílies	<ul style="list-style-type: none"> • Seguiment procés d'adaptació i acompanyament
	Treballadors	<ul style="list-style-type: none"> • Valoració i Orientació en la gestió de conductes.
Estada	Usuaris:	<ul style="list-style-type: none"> • Valoració cognitiva, emocional i conductual de seguiment • Elaboració d'informes • Elaboració PIAI's de seguiment • Acompanyament i escolta activa. Suport a l'autodeterminació. • Resolució de conflictes • Tallers per donar contingut en el dia a dia: reminiscència, memòria, música
	Famílies	<ul style="list-style-type: none"> • Acompanyament si escau i escolta en qualsevol demanda i necessitat
	Treballadors	<ul style="list-style-type: none"> • Orientació en la gestió i acompanyament a usuaris en qualsevol moment de necessitat. • Coordinació de intervencions pel benestar de la persona. • Formació interna. Paper del referent i ACP • Col·laboració amb equip interdisciplinari en la realització d'activitats festives i comunitàries.

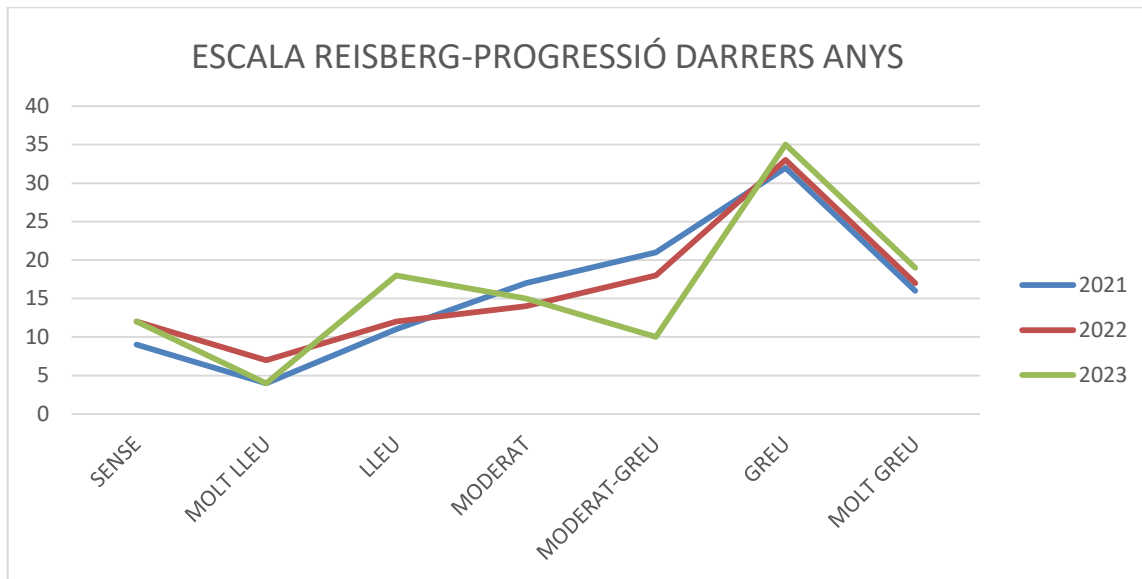
Comiat	Residents	<ul style="list-style-type: none"> • Acompanyament i suport en el procés de la mort.
	Família	<ul style="list-style-type: none"> • Orientació, acompanyament i suport en la presa de decisions i procés de mort • Comiat
	Treballadors	<ul style="list-style-type: none"> • Acompanyament si escau

Des de l'àrea de psicologia, es fa una valoració anual de tots els residents. Els resultats mostren una informació rellevant en quan al perfil cognitiu de les persones que cuidem i alhora és un indicador de l'evolució que tenen en el temps.

Les dades recollides són importants alhora de dissenyar l'atenció més adequada per unes persones (les que estan en el interval entre moderat i molt greu), amb necessitats molt específiques i especialitzades.

Evolució Escala Reisberg

Escala reisberg - residència	2021	2022	2023
Sense	9	12	12
Molt lleu	4	7	4
Lleu	11	12	18
Moderat	17	14	15
Moderat-greu	21	18	10
Greu	32	33	35
Molt greu	16	17	19
Totals	110	113	113



El gràfic mostra una tendència molt similar en els darrers anys, concentrant la major part del grau en deterioraments greus (GDS 6). Això es tradueix en més dependència; de fet veiem cada vegada més ingressos d'alta dependència en quan a nivell cognitiu. Aquests perfils requereixen de més atenció i supervisió i evidencia clarament la necessitat d'especialització, formació i molt més suport.

EAPS – Fundació “La Caixa”

Des de l'any 2008, la Fundació “La Caixa”, en col·laboració amb el Ministeri de Sanitat i les comunitats autònomes, i amb l'aval de l'Organització Mundial de la Salut, desenvolupa el programa per a l'Atenció Integral de Persones amb Malalties Avançades.

El 2021, l'actuació del programa es va ampliar a l'àmbit residencial amb l'objectiu de millorar la qualitat de vida de les persones que es troben en un procés de malaltia avançada i els seus familiars.

Els Equips d'Atenció Psicosocial (EAPS) col·laboren amb el personal de les residències per oferir una intervenció psicosocial i espiritual específica.

S'ofereix acompanyament a les persones residents per tal de facilitar l'expressió i gestió de les emocions, per promoure l'atenció d'aspectes espirituals, per donar suport per l'adaptació progressiva a la malaltia, per orientar reflexions i desitjos sobre les cures al final de la vida.

Es dona suport a les famílies i persones properes donant eines de gestió de les emocions i la cura, facilitar la comunicació amb les persones residents, treballar l'acceptació i la integració del procés de malaltia i per preparar el comiat i el dol, amb possibilitat d'acompanyament posterior.

A més s'ofereix suport al personal professional de la residència per promoure un espai d'escolta i

de gestió de les emocions i afavorir l'autocura i potenciar la comunicació amb les persones residents i amb els seus familiars i persones més pròximes.

Des del Consorci de l'Alt Penedès-Garraf, on es gestiona un d'aquests equips EAPS, presents en tota Espanya i Portugal, es va signar conveni de col·laboració amb la residència El Redós a la que dona suport una psicòloga des de l'any 2021.

Al llarg del 2023 s'han realitzat 216 assistències a persones residents. 52 actuacions amb familiars, 24 assistències al dol i atencions individuals i grupals amb el personal de la residència.

S'ha fet, amb col·laboració amb la psicòloga de la residència, abordatge de la mort amb les persones residents per parlar de les pors que tenen, fins on volien arribar en l'esforç terapèutic, quins són els seus desitjos al final de la vida, DVA, eutanàsia Tota la informació recollida en els tres tallers que es van dur a terme és va compartir amb les famílies en una sessió compartida amb la infermera de l'equip d'atenció primària qui va explicar a les famílies termes com patologia crònica complexa (PCC), malalties cròniques avançades (MACA), final de vida, darrers dies i conscienciar de la necessitat de reduir les derivacions i facilitar que la persona resident, arribat el moment, pugui morir a la residència que és la seva llar.



Acompanyament al final de la vida

Durant aquest any 2023 la psicòloga del Redós acompanyada de la psicòloga de l'EAPS han realitzat diversos tallers on han abordat el tema de la mort amb les persones residents per parlar de les pors que tenen, fins on volen arribar en l'esforç terapèutic, quins són els seus desitjos al final de la vida, donar a conèixer el Document de Voluntats Anticipades (DVA), l'eutanàsia i altres temes relacionats. Tota la informació recollida en els tres tallers que es van dur a terme al llarg de l'any és va compartir amb les famílies en una sessió compartida amb la infermera de l'equip d'atenció primària del CAP de Ribes qui va explicar a les famílies termes com patologia crònica complexa (PCC), malalties cròniques avançades (MACA) i va parlar de la necessitat de reduir les derivacions i facilitar que la persona resident, arribat el moment, pugui morir a la residència que és la seva llar.

Tanmateix durant el 2023 l'equip de la residència i la professional EAPS, van acompanyar un procés d'eutanàsia des de l'inici de la demanda fins l'aprovació de la sol·licitud i la prestació a morir que és va donar fora de la residència.

Acceptar el desig de morir de l'altre és complexa, es pot caure en el parany de viure aquesta decisió como un fracàs professional, intentar ser salvadors i no escoltar a l'altre. Tanmateix, un cop és té clar que la persona és competent i entra dins dels supòsits que marca la Llei, cal entomar les dificultats de cercar dins del sistema sanitari el metge o metgessa que acceptarà gestionar la sol·licitud.

En aquest cas, vàrem tenir la sort de que la persona havia transmès, quan estava al seu domicili, a l'equip de PADES, la seva voluntat i això va facilitar que fos la metgessa d'aquest equip qui gestionés el cas. Vàrem poder treballar conjuntament amb ells i acompanyar a la persona fins el final.

Després del procés es va fer una sessió amb tots els agents de la residència que van estar presents des de l'inici: Direcció, tècnics, auxiliars, etc. amb l'objectiu de compartir com s'havia fet, com cadascú ho havia viscut i aprendre de l'experiència.

4.6 NUTRICIÓ

Una alimentació adequada influeix directament en la vida i el benestar de les persones, i és essencial per un envelliment saludable. És per això que en el nostre equip comptem amb la figura d'una dietista-nutricionista exercint un rol orientador i terapèutic, així com la coordinació de l'equip de professionals de l'àrea de cuina.

El nostre objectiu principal és promoure una alimentació sana i equilibrada per tal d'aconseguir un estat nutricional adequat i correcte. Cal tenir present que la població geriàtrica és col·lectiu amb una

elevada prevalença de malalties cròniques, les quals tenen una relació bidireccional amb l'estat nutricional.

Per aquest motiu, és bàsic fer una avaluació nutricional i evitar i/o minimitzar situacions com la malnutrició (desnutrició o sobrealimentació), la fragilitat i/o la sarcopènia.

Per assolir-ho, la dietista-nutricionista avalua i fa seguiment de l'estat nutricional dels residents. El control mensual del pes, juntament amb la història clínica i els controls analítics, serviran per definir quina és la composició i textura més adequada i, quan la dieta no és suficient, la necessitat o no d'introduir suplementes proteics i/o energètics. A més, la valoració dels registres d'ingesta diària ens permet personalitzar al màxim, atendre particularitats nutricionals i aplicar els canvis pertinents.

Els menús es dissenyen per assolir els requeriments nutricionals de la població geriàtrica. Treballem amb tres tipus de textura: basal, fàcil masticació o triturada. Per altra banda, els menús consten de diferents derivacions terapèutiques per adequar-se a les característiques patològiques dels residents i usuaris del centre.

L'equip de cuina, format per sis cuineres i una dietista-nutricionista, preparem menús setmanals variats i equilibrats amb una rotació de quatre setmanes, que s'ajusten a l'estacionalitat i als productes de temporada i proximitat.

A l'hora d'elaborar els menús i de cuinar, cal tenir presents els gustos dels residents i les seves particularitats individuals, sociològiques i culturals. Prioritzem la preparació de plats tradicionals i casolans, adequant-los als costums de la zona, a les seves festivitats i a les característiques culinàries pròpies de l'edat.

Contínuament avaluem els plats amb l'objectiu de millorar-los o retirar del menú aquells que no agraden o tenen poca acceptació. A més a més, cada tres mesos fem reunions amb els usuaris per fer valoracions més generalitzades, on els residents suggereixen plats per incloure.

L'acte de menjar no és només una qüestió de nutrició. El menjar és un acte social, on els residents, a més d'ingerir l'energia i els nutrients necessaris, comparteixen espai de trobada i companyia, de tranquil·litat i de plaer.

El seguiment mensual dels pesos, ens permet fer un recull de les dades i analitzar l'índex de massa corporal dels residents del centre. Les dades de l'any 2023, mostren:

- El 57,4% dels residents presenta normopès (IMC 21-29 kg/m²).
- El 29,7% dels residents presenta obesitat (IMC > 29 kg/m²).
- El 13,0% dels residents presenta infrapès (IMC < 21 kg/m²).
- La taxa de residents amb pèrdua de pes ≥10% en sis mesos és del 4,9%.

“A l’hora de cuinar és molt important conèixer el comensal al qual et dirigeixes. Menjar és un acte que ens pot transportar, fer recordar i fer reviure tot el viscut. Quan cuino, ho faig pensant en els meus pares i en la manera que tenien de cuinar: poca varietat d’aliments, econòmics i receptes saboroses i consistents. Hem de tenir en present que la majoria de les dones residents al centre han cuinat durant molts anys per tota la seva família i amb pocs recursos elaboraven grans plats. Això és el que intentem fer, tornar als menjars d’abans, oferir plats de cullera i servir receptes quotidianes i casolanes com les que menjaven a casa seva”.

Alícia Paco. Cuinera

Per tant, podem concloure que una mica més de la meitat dels residents està dins del rang del normopès (IMC 21-29 kg/m²). En concret, la mitjana de l’IMC dels residents és de 25,28.

Si comparem les dades amb les de l’any anterior, podem observar una petita disminució en la taxa de residents amb infrapès (13,9% vs 13,0%) i de pèrdua de pes (5,7% vs 4,9%). Per altra banda, un augment de la taxa d’usuaris amb obesitat (25,2% vs 29,7%).

Això fa plantejar-nos tres objectius principals de cara a l’any 2024:

- Seguir promocionant una alimentació equilibrada, sana i saludable.
- Detectar i combatre la desnutrició, per així reduir la taxa d’infrapès i de pèrdua de pes.
- Millorar la taxa de sobrepès i obesitat.

En concret, ens proposem:

- Continuar fent un seguiment mensual del pes dels residents.
- Implementar periòdicament un control de paràmetres analítics i bioquímics que ens ajudin a prevenir, detectar el risc i diagnosticar desnutrició (albúmina, filtrat glomerular, colesterol).
- Protocol·litzar l’ús de suplementació energètica i/o proteica.
- Adaptar la composició de la dieta i la seva textura a les necessitats dels usuaris.
- Garantir una deglució segura i eficaç en usuaris amb disfàgia, així com estandarditzar l’ús d’espessants.
- Assegurar un estat hídric correcte i evitar la deshidratació.

El treball interdisciplinari entre les auxiliars d'infermeria, l'equip d'infermeria i la dietista – nutricionista, i també la coordinació amb tota la resta d'equip tècnic, són pilars fonamentals per poder assolir els objectius plantejats, així com per promocionar un estil de vida i un envelliment saludable.

4.7 INFERMERIA

La infermeria geriàtrica és la disciplina que s'encarrega de tenir cura de la salut de la gent gran. Té el principal objectiu de donar la millor atenció a la gent gran, així com a les seves famílies. Segons la SEEGG (Societat Espanyola d'Infermeria Geriàtrica i Gerontològica), la infermeria geriàtrica *“és la branca de la infermeria que s'encarrega de les persones majors de 65 anys. Les infermeres geriàtriques treballen juntament amb l'adult gran, la família i la comunitat, per permetre un envelliment exitós, amb la màxima qualitat de vida”*.

També val a dir que en l'actualitat, el paper de la infermera geriàtrica, comença a ésser més present en edats inferior a 65 anys degut a que cada cop les malalties pròpies de la tercera edat s'inicien en edats més tempranes.

A causa de l'envelliment poblacional, aquesta professió és cada cop més necessària. En els propers 50 anys, es preveu que la població augmenti de 605 milions al 2000. És imprescindible que els professionals de la infermeria geriàtrica donin resposta i satisfacin les necessitats d'una població cada cop més envellida.

El principal objectiu de la infermeria geriàtrica és millorar i potenciar la promoció de la salut de la gent gran. Per això, tot el seu esforç està centrat a satisfer les necessitats de d'aquestes.

La infermeria geriàtrica treballar per:

- **Oferir cures de qualitat**

Els professionals han d'oferir unes cures de màxima qualitat. Per això han de tenir en compte les necessitats individuals de cada persona, així com les seves històries de vida. Han de comptar amb l'opinió de la gent gran i participar de manera activa en la seva cura.

Així doncs, cal l'elaboració d'un complet pla de cures, per així poder garantir unes bones praxis, adequades a les necessitats de cada persona.

- **Promoure l'envelliment actiu**

Entre les seves tasques principals també hi ha promoure l'envelliment actiu. Cada persona envulleix a un ritme i de manera diferent. Per això cal treballar de manera individualitzada, fomentant sempre els tres pilars de l'envelliment actiu segons l'OMS:

- Salut: Benestar físic, mental i social
- Seguretat: la protecció, la seguretat i la dignitat de les persones grans
- Participació: és fonamental com a inductora de l'autorealització personal

- **Promoure una atenció completa**

La infermeria geriàtrica està fonamentada en uns valors humans essencials: el benestar, la qualitat de vida, la independència, el respecte, la dignitat, l'afecte, etc. Els professionals han d'atendre les persones grans tenint en compte tots aquests aspectes per oferir una assistència íntegra.

Funcions de la infermeria geriàtrica

La infermeria geriàtrica té unes funcions específiques dins de les residències de gent gran, les principals són:

- **Funció assistencial**

Aquesta professió es dedica a atendre les persones grans de manera personal i individualitzada. Promou les tasques de l'autocura i fomenta l'autonomia, per endarrerir la dependència. Així mateix, detecta situacions de risc en la gent gran i resol comportaments que perjudiquin la seva salut.

- **Funció gestora**

Aquesta tasca és de caràcter administratiu. Consisteix a fer i redactar els informes relacionats amb les cures i l'atenció. A més, organitzen els recursos disponibles i altres tasques administratives com la gestió amb el Centre d'Atenció Primària, la farmàcia, etc.

Tot i això es una disciplina que abasta moltes altres tasques i funcions , i es per això que ofereix una atenció tant completa a la gent gran i les seves famílies.

Una de les funcions afegides que voldríem destacar, es la funció emocional. Els residents generen un vincle emocional amb personal d'infermeria molt important Senten aquests professionals com a

part de la seva família, ja que són els que els cuiden i assisteixen cada dia. Això genera un llaç emocional important i necessari per a una bona salut, tant física com a mental.

Composició de l'Equip d'Infermeria del Redós

L'Equip d'Infermeria es compon per:

- Laura Romero (RHS/DUE) finalitza relació laboral setembre 2023
- Maria Gómez (RHS/DUE) incorporació novembre 2023
- Carlos Giménez (DUE)
- Alla Hurina (DUE)
- Mercedes Zamboni (DUE) finalitza relació laboral març 2023
- Juan de Dios (TCAI) incorporació a l'equip setembre 2023

Durant aquest any, l'Equip d'Infermeria ha continuat treballant conjunta i coordinadament amb el Dr. Cardiel, el doctor referent de l'entitat que proporciona assistència dilluns, dimecres, dijous i divendres per la tarda.

Coordinació amb Equips d'Atenció Primària

Durant l'any es realitzen diverses reunions amb la Direcció i la Cap d'Infermeria de CAP de Ribes per a coordinar i millorar el funcionament dels circuits.

Prèviament es va fer una reunió amb el Departament de Drets Socials i la Direcció del Garraf on es van exposar amb dades que els circuits previs no eren efectius per la bona atenció dels usuaris.

S'han realitzat els controls analítics anuals, detectant-se baixos nivells d'albúmina i proteïnes en alguns residents, fet que ens porta a parlar amb les famílies i consensuar l'inici de suplementacions proteiques fora del catàleg de la seguretat social.

Durant aquest període la nostra infermera referent de l'EAP, inicia una baixa, i es substituïda per Eva Gil, qui finalitza contracte al setembre. S'incorpora en el seu lloc Antonia Gauethe, Responsable Unitat Territorial d'Atenció a la Cronicitat i Complexitat i Infermeres Residències Garraf-Alt Penedès, com a infermera de referència del nostre centre.

Per altre banda la Dra. Ferrando al novembre deixa de ser la doctora referent d'EAP i s'incorporen

les Dras. Ugarte i Jiménez, proporcionant assistència presencial al nostre centre els dimarts pel matí.

Gràcies també a la incorporació del sistema ECAP remot, podem mantenir al dia les receptes i detectar abans que es caduquin els tractaments per així poder renovar-los i que no hi hagi un impàs des de que es caduca el tractament fins que es torna a validar en recepta.

Vacunacions

Al mes d'octubre iniciem al nostre centre la campanya de vacunació estacional de grip i Covid-19 (5^a dosis). Com a novetat a partir d'aquesta campanya la vacuna del Covid passa a ser una vacuna estacional anual.

D'altra banda també s'administra la vacuna de la Pneumònia a aquells residents que per criteris i edat els hi pertoca.

Coordinació amb epidemiologia

Durant l'any hem treballat conjuntament amb epidemiologia davant dels diferents brots que han anat sorgint, seguint les indicacions facilitades per la Dra. Montserrat Bosch, Cap del Servei de Vigilància Epidemiològica.

➤ **Covid**

- Maig Unitat 3 usuaris i treballadors
- Agost i Setembre unitats 4, 2 i 1 usuaris i treballadors

Es fa tractament de simptomatologia i mesures preventives.

➤ **Escabiosis**

- Setembre unitat 3 i 1, usuaris i treballadors
- Octubre unitat 1 usuaris
- Novembre unitats 1,3 i 4 usuaris i treballadors
- Desembre unitats 1 i 2 usuaris

Es realitzen tractaments amb Ivergalen i preventius amb Sarcop

➤ **Grip A**

- Desembre: unitats 1-2-3.

Seguint indicacions d'epidemiologia, control de símptomes y mesures preventives i d'higiene. Es fa tractament de símptomes amb Tamiflu.

Farmàcia i medicació

La Farmàcia Álvarez Quintana, que té un espai assignat dins el centre, continua fent-se càrrec del procés de preparació de la medicació dels residents. Aquest suport extern permet que l'Equip d'Infermeria pugui dedicar-se a l'atenció assistencial dels usuaris de les quatre unitats residencials, alhora que a proporcionar una millor comunicació i suport als familiars.

Per altre banda s'ha establert un circuit per medicació d'urgència amb la farmàcia Busquets, que es troba a la mateixa localitat que el nostre centre. D'aquesta manera podem tenir accés a tractaments farmacològics urgents que ens arriben al centre per així poder oferir una atenció immediata en cas de necessitat.

Tanmateix, s'ha creat un petit estoc d'antibiòtics per a poder iniciar el mateix dia que es prescriu el tractament.

4.8 AUXILIARS

Un paper indispensable a les residències

Les auxiliars d'infermeria / geriatria són professionals qualificats d'atenció directa. Són les que passen més temps amb les persones residents, satisfent les seves necessitats i assegurant el seu benestar. Són les figures més properes, per les seves funcions romanen juntament amb el major temps i generen un vincle de confiança i seguretat fonamentals per a una atenció de la màxima qualitat, ja que realitzen les cures amb professionalitat, però també actuen amb sensibilitat i respecte.

La tasca de les auxiliars d'infermeria / geriatria no és tan coneguda com la d'altres professionals sanitaris (metges, infermeres...), però el seu paper és clau. Generalment, les seves funcions són múltiples, però algunes d'elles són propiciar una adequada higiene, ingesta i hidratació, realitzar els canvis posturals, controlar el descans nocturn, l'estat basal i el compliment de les indicacions

mèdiques i terapèutiques que en promouen la salut, entre d'altres.

Les auxiliars brinden cures assistencials personalitzades seguint sempre el pla d'atenció centrada en la persona i les pautes especials indicades pels professionals de l'equip multidisciplinar del centre.

Per tot això, afavoreixen el manteniment de la funcionalitat per a la realització de les activitats bàsiques de la vida diària a les persones, però en especial quan s'incrementa la dependència física i cognitiva. Les auxiliars són la veu i els ulls dels pacients amb deteriorament cognitiu. Són els que més coneixen la persona i compleixen un rol molt significatiu, perquè en estar amb assiduitat amb les mateixes persones, poden reconèixer canvis en el comportament i alertar al metge o la infermera de qualsevol situació anòmla que observin.

Les auxiliars són coneixedores de les situacions i problemes més freqüents de les persones grans institucionalitzades, i saben com fomentar-ne l'autonomia i la independència, fent-los participants de les seves cures i transmetent-los tranquil·litat i seguretat. A més, solen ser professionals que senten agrat i empatia per la gent gran i les seves necessitats. Altres qualitats importants que en destaquem són la sensibilitat, la paciència, la capacitat d'escolta i les habilitats comunicatives, cosa que els permet mantenir una bona relació de confiança amb els residents.

La funció d'aquests professionals als centres de gent gran és evident. Ara és més necessari que mai, destacar l'enorme tasca que fan aquests professionals.

- ✓ *“Aquesta feina em fa sentir millor persona, per a mi és terapèutic, em dona més del que penso que apporto. S’ha d’escoltar sempre, perquè, a vegades, inclús sense voler, les persones grans ens donen grans lliçons de vida”. Lourdes Gallego*

- ✓ *Aquí es pot sentir la història, la fortalesa i l’amor, si vols escoltar. A mi m’agrada escoltar i aprendre, em sento feliç i plena. Alejandra Navarro*

- ✓ *Sortir cada dia satisfeta per haver realitzat les meves funcions és el que m’omple, com respirar aire fresc. Carmen Escobar*

4.9 EQUIPS DE SUPORT

Sempre ens centrem en destacar que l'objecte de la nostra atenció és la persona que resideix al Redós o aquella que hi ve a passar la jornada diürna. Això està fora de tot dubte, ara be, per atendre a aquestes persones, més enllà dels professionals d'atenció directa, necessitem també tota una estructura i un equip de professionals que sostinguin, donin suport i complementin aquesta primera corona d'atenció.

Així doncs, l'organització ha de comptar amb persones vinculades als serveis de CUINA, BUGADERIA, NETEJA; MANTENIMENT i ADMINISTRACIÓ

Cuina

L'impacte que ha tingut la pandèmia sobre el teixit productiu del nostre país, no ha exclòs els professionals de la restauració. A començaments del 2023, la major preocupació dels responsables de la gestió de l'entitat era consolidar un equip de professionals de la restauració que pugues oferir estabilitat al servei. L'externalització va estar considerada seriosament i hem de reconèixer que, gràcies a la força i dedicació dels professionals que quedaven de l'antiga plantilla, es va poder superar aquest mal moment i recuperar amb noves incorporacions, el nivell de qualitat i satisfacció que els residents/usuaris reclamaven i mereixen.

Acabem l'exercici 2023 havent recuperat una bona dinàmica pel que fa als menjars en domicili. També s'han recuperat menús d'abans de la pandèmia, cosa molt aplaudida pels residents/usuaris. La reorganització del servei ens permet afirmar que s'han assolit els nivells de qualitat d'abans de la pandèmia.

Un reconeixement molt especial a totes les persones de l'equip que amb el seu treball, però sobre tot amb la seva atenció conscient, ho han fet i ho estan fent possible.

Manteniment

Amb tots els serveis en ple rendiment i amb catorze i deu anys de funcionament ininterromput del nou edifici i la rehabilitació de l'històric, l'any 2023 ha estat l'any en que les instal·lacions, maquinària i edificis s'han posat d'acord per demanar més atenció. El nostre Programa de Manteniment Preventiu i Correctiu està al dia, i sobre tot comptem amb bons professionals, interns i externs que han sabut donar resposta a les eventualitats que han sorgit.

Hem millorat el procediment de gestió del magatzem del centre i també em reprès la gestió d'una

part del transport adaptat.

Durant l'any hem comptat amb un professional de suport que ens ha finançat el SOC a través del programa ACOL, la qual cosa ens ha permès aprofundir en algunes tasques que dúiem endarrerides a causa del període singular de la pandèmia.

Bugaderia

Aquesta és una àrea de suport (juntament amb "Cuina") de les que anomenem sensibles. Per a una persona que resideix al Redós, o sigui a casa seva, trobar el menjar al gust i la roba neta cada dia, són fets de la vida quotidiana que més tranquil·litat aporten.

Tenim la fortuna de comptar amb un equip de professionals en l'àrea de bugaderia que tenen la sensibilitat i l'empatia per connectar amb aquesta necessitat. Amb paciència (procurant no posar-se malament quan reben queixes), fan una feina sovint pesada i poc valorada perquè tothom recorda quan ha extraviat una peça però es viu amb absoluta normalitat trobar la roba neta cada dia.

Hem de dir que durant els tres anys de pandèmia, amb els canvis d'habitacions continus i la poca estabilitat de la plantilla de cuidadores, la pèrdua de peces de roba és va incrementar fins a punts que semblaven insostenibles. Això ha canviat radicalment. A finals del 2023 el nivell de "pèrdues" és molt baix i el temps de reposició de la roba una vegada portada a rentar a bugaderia és el correcte

Neteja

Un altre dels col·lectius que ha patit canvis importants a partir de l'impacte de la pandèmia ha estat l'equip de neteja. Tant pel que fa als membres que en formaven part abans i després de la mateixa com per la organització de tasques. La sectorització imposada durant el període de pandèmia va canviar de forma radical l'organització dels torns, de les tasques i dels equips.

Durant l'any 2023 s'ha recuperat la organització que hi havia abans del 2020 i, analitzant els aprenentatges adquirits durant el període de sectorització, se n'ha millorat l'estructura.

Administració

Un dels aspectes que més ha contribuït a la consolidació de la recuperació de l'entitat del sotrac experimentat durant el període de pandèmia, ha estat sens dubte el fet de que durant tot aquest període i acabat aquest, els serveis d'administració i gestió han funcionat de forma correcta i estable.

Comptar amb dades econòmiques actualitzades, amb un sistema estabilitzat per a la gestió de les relacions laborals amb els professionals, en un període de canvis continus, tant pel que fa a l'estabilitat de la plantilla com pel que fa a la normativa a aplicar, així com no haver perdut contacte amb l'administració pública, sobre tot amb d'àmbit autonòmic d'on deriva la major part de normativa a aplicar i les fons de finançament amb que compta l'entitat, ha estat de cabdal importància.

Aquest 2023 però ha mostrat algunes de les febleses del aparell de sosteniment de la organització pel que fa a l'esgotament d'alguns dels seus membres. Aquesta situació, totalment comprensible, és un dels reptes que es projecten vers l'any 2024 per mirar d'estabilitzar plantilla i seguir en la línia que s'ha marcat pel que fa a objectius i estratègies.

5. COMPROMÍS AMB LA COMUNITAT

La nostra entitat manté un vincle estret amb la comunitat local i comarcal a la que pertany assumint el compromís de contribuir activament al seu desenvolupament. A continuació, fem esment d'aquests compromisos:

Inclusió i suport als col·lectius vulnerables

La Fundació Redós promou i acull accions inclusives i de suport especialment adreçades a col·lectius vulnerables de la nostra comunitat, incloent-hi persones amb discapacitats, persones amb dificultats d'inserció laboral i altres grups amb necessitats especials.

Integració laboral i desenvolupament de competències socials

En les accions de formació i ocupació, prioritzarem la integració de persones en situació d'atur, facilitant el desenvolupament de competències socials que afavoreixin la seva integració amb normalitat i èxit en l'àmbit laboral.

Estabilitat i qualitat en la inserció laboral

No només busquem elevats índexs d'inserció laboral, sinó que aspirem a garantir la seva estabilitat i qualitat. Treballem per millorar les oportunitats professionals de les persones, contribuint així a la millora de la seva qualitat de vida.

Col·laboració amb el Tercer Sector i organitzacions afins

Com a part del tercer sector, compartim coneixements i treballarem de manera conjunta amb altres organitzacions per generar un impacte més ampli. Fomentem sinergies per abordar les necessitats de la comunitat de manera més efectiva.

Col·laborem amb entitats del Tercer Sector Social de la nostra comarca, promovent i participant d'activitats i esdeveniments per enfortir l'economia social i l'acció de voluntariat en el nostre àmbit territorial.

Formem part d'una plataforma de 2n nivell d'àmbit nacional, de la qual ostentem la Presidència (FEATE), que a l'hora forma part de plataformes de 3r. Nivell (Confederació i Taula del 3r. Sector Social)

Atenció a les necessitats de la Comunitat

Estem atents a les necessitats emergents de la comunitat i estem disposats a col·laborar activament en iniciatives que contribueixin al benestar i al progrés del nostre entorn.

A través d'aquests compromisos, reforcem la nostra responsabilitat envers la comunitat local, assegurant que la Fundació Redós en sigui un agent positiu en la millora de la qualitat de vida dels seus membres.

Aspectes culturals, lúdics i d'arrelament territorial

La Fundació Redós, fidel als seus orígens, s'insereix fortament en les activitats que promou la resta de societat civil per la qual cosa col·labora i forma part de les nombroses entitats socials del municipi.

En aquest sentit participa i promou actes culturals, de l'associacionisme empresarial i econòmic del municipi i comarca i en general d'aquells aspectes comunitaris que sorgeixen de l'entorn social i que requereixen de la força de la col·lectivitat per esdevenir un element cohesionador per a les persones i el territori.

Els 125 anys de l'entitat aporten al entorn social, relat, història, coneixement i expertesa.

5.1 SERVEI D'ATENCIÓ DOMICILIÀRIA I SERVEI DE SUPORT EN L'ATENCIÓ DE LA VIDA DIÀRIA

L'expertesa adquirida per l'entitat durant tants anys de prestació de serveis d'acompanyament de persones amb dependència calia fer-la arribar també a l'entorn comunitari. No totes les persones hem de ser ateses dins de l'àmbit d'una institució. Moltes, a fi de preservar al màxim el grau d'autonomia a l'hora d'escollir, es convenient no sentir-nos desarrelades del nostres entorns familiar, social, de la nostra llar habitual. Així doncs, amb l'objectiu d'ampliar el col·lectiu de persones que puguin aprofitar aquesta expertesa, l'entitat ofereix serveis a la comunitat a través de diferents modalitats

A través del **Servei d'Atenció Domiciliària** l'entitat posa a disposició de les persones/famílies que ho sol·liciten els professionals convenients per atendre les necessitats que cal acompanyar. Suport a les activitats de la vida diària, suport per a la realització de tràmits no complexes, visites mèdiques, higiene, suport al manteniment de les condicions de l'entorn físic (de la llar), socialització....

Aquest servei en algunes ocasions també es presta a persones residents en la institució, per atendre

necessitats que van més enllà de les pròpies de la vida diària que ja estan cobertes per suposat, per l'atenció residencial. Bàsicament ens referim a les demandes que ocasionalment ens fan algunes persones que per motius extraordinaris i/o circumstàncies sobre vingudes no poden atendre de forma habitual i/o continuada al seu familiar resident al Redós.

Pel que fa al **Servei de suport a l'atenció de la vida diària**, segona opció, posem a disposició de les famílies la possibilitat de contractar els serveis d'una cuidadora professional. Prèviament a la contractació del servei fem una avaluació de les necessitats de l'usuari/usuària i del seu entorn familiar. Gestionem la contractació, l'elaboració de les nòmines, la substitució de les baixes.

També té per objectiu atendre a les persones grans que es troben en situació de necessitat, amb falta d'autonomia o manca de suport familiar per tal de preservar el manteniment de l'activitat diària de la persona dintre del seu propi medi.

Amb aquesta explicació, donem pas a les dades de 2023:

Ingressos	2021	2022	2023	Actius 2023 *
SSAVD	10	12	6	4
SAD	6	5	4	5

Baixes	2021	2022	2023
SSAVD	7	5	9
SAD	3	2	2

El Servei d'Atenció Domiciliària (SAD) del Redós va realitzar en el exercici 2023 diverses intervencions dins el municipi de Sant Pere de Ribes. Alguns d'ells en continuïtat des dels anys 2022 i 2021. El SAD dona a la persona la oportunitat de seguir residint en el propi domicili. De la meua intervenció com auxiliar en aquest servei destaco tres eixos principals:

- L'atenció en les activitats bàsiques de la vida diària de la persona (ABVD)*
- Proporcionar suport en tot allò que resulta vital per la pròpia persona, garantint el seu confort i seguretat, i per tant repercutint en el seu benestar i el de les famílies.*
- Tractar amb respecte, empatia i confiança.*

La tasca dels treballadors de SAD és complexa, intervenim dins d'un entorn on som peces externes, desvinculades i foresteres als nuclis familiars, però les nostres accions requereixen un tracte proper i crear un vincle amb les persones que atenem. Per aquesta raó, cal aplicar tots els nostres coneixements professionals per portar amb èxit la tasca que se'ns encomana des del centre i que sol·liciten les pròpies famílies, donant resposta sempre a les necessitats i voluntats de les persones. No és una tasca mecànica, la nostra intervenció parteix d'actuacions que requereixen la vocació, la predisposició i l'actitud que exigeix cada servei concret, situant a la persona en l'eix principal de la intervenció, ja que és el servei que s'adequa a la persona i no al revés.

Per experiència pròpia, m'omple veure el nivell de satisfacció dels familiars i dels propis usuaris/es en el decurs del temps. Em sento reconeguda per formar part de les seves vides. També destaco el recolzament per part de l'equip de tècnics del Redós, que complementa el desenvolupament i suma accions positives per oferir un bon servei de SAD.

Noemí Canillas. Auxiliar del SAD

5.2 ÀPATS A DOMICILI

El **servei d'àpats a domicili** ofereix àpats de qualitat i adaptats a cada usuari, fent-los arribar al seu domicili. L'objectiu principal és garantir una alimentació equilibrada i completa i personalitzada, i prevenir situacions de risc, de deteriorament o de disminució de la qualitat de vida.

El procés s'inicia gràcies a una primera entrevista amb la nutricionista i un membre de l'equip de treball social de l'entitat. A ser possible, ens desplaçem fins al domicili de l'usuari per tal de valorar presencialment cada cas.

Això ens permet decidir conjuntament quina és la dieta més apropiada, com també conèixer les preferències alimentàries, possibles patologies associades, al·lèrgies i/o intoleràncies i la textura necessària.

Oferim un servei amb lliuraments els dilluns, dimecres i divendres que donen cobertura als àpats de dilluns a diumenge. En la mateixa trobada es concreta quins àpats (dinar i/o sopar) de la setmana se servirà. Setmanalment, s'entrega el menú per tal que els usuaris puguin organitzar la resta d'àpats essent coneixedors del menú que se'ls servirà. Els àpats consten d'un primer i segon plat i postres, adients a l'estacionalitat de l'any i a les festes i costums de la zona.

L'any 2023 el vam iniciar amb 21 usuaris i l'hem finalitzat amb 15 usuaris. Aquesta variació pot ser deguda a l'obertura del Servei de Menjador Social al claustre del centre, ja que alguns usuaris del Servei d'àpats a domicili van sol·licitar el canvi de servei.

5.3 MENJADOR COMUNITARI

El **Servei de Menjador Comunitari** va sorgir l'any 2011. Durant els anys 2010 a 2012 vàrem suspendre el servei degut a la pandèmia. Les persones que formaven part d'aquest servei i van voler-ho se'ls va continuar atenent a través del servei de àpats a domicili. Aquest 2023 hem reprès l'activitat "in situ" ubicant el servei en el claustre de La planta baixa de l'edifici històric.

El Servei de Menjador Comunitari és un recurs del qual estan gaudint tot un seguit de persones que, per diversos motius, necessiten suport en l'àmbit dels àpats. L'objectiu és oferir un àpat equilibrat i complet per tal de promoure una millora en la qualitat de vida d'aquestes persones. A part de proporcionar i garantir un àpat nutricionalment correcte, també entenem el Menjador Comunitari com un espai de convivència i d'interrelació social entre usuaris i professionals.

Així doncs, el servei es presta de dilluns a dissabte de forma presencial al menjador del claustre de l'edifici històric. Acabem aquest 2023 amb 8 comensals en total

5.4 COL·LABORACIONS I RELACIONS AMB L'ENTORNS

Des del Redós, tenim gravat al nostre ADN que formem part de la comunitat immediata, com són les entitats i associacions de Sant Pere de Ribes, i per extensió de la comarca. En aquest sentit, creiem fermament amb la col·laboració i enriquiment entre persones i entitats, i volem continuar formant part d'aquest entramat.

Durant el 2023, hem participat activament en diferents propostes, les quals detallem a continuació:

- Actuació de ball en línia i sevillanes del Casal de Gent Gran de Ribes i del Casal de Gent Gran de Roquetes.
- Exhibició de les colles dels balls populars del municipi al Redós per la Festa Major de Sant Pau al gener i la de Sant Pere al juny.
- Paradeta de Sant Jordi a l'entrada de l'entitat per vendre roses i manualitats
- Sortida a passejar amb els voluntaris de La Caixa
- Actuació de Tuna a càrrec de la "Cuarentuna"
- Actuació musical dels alumnes de l'IES Montgrós
- Sortida a la Traca i a veure els balls populars durant la Festa Major de Sant Pere al juny.
- Sortida per veure el cercavila dels Balls Populars durant la Festa Major de Sant Pere al juny.
- Els Balls Populars ens visiten i fan representacions al jardí de l'entitat.
- Actuacions musicals de diversos artistes: Mag Xule, Marc Anglarill, Carmen del Haro, Els fantàstics, Grup Harmonia i Alba adéus.
- Festival de dansa Vaivé: Participació activa en una peça de dansa comunitària amb el Festival Vaivé. Representació i actuacions finals als jardins de l'entitat.
- Durant l'estiu realitzem sortides a les piscines exteriors de l'Espai Blau.
- Varem preparar un photocoall Concurs Sant Jordi Decoració entrada
- Inauguració i exposició les pintures de Maria Rosa Budó.
- Actuació del Coro Rociero la Hermandad del Rocío de la comarca del Garraf
- Cantada de nades a càrrec de l'escola infantil Hopscotch International
- Cantada de nades a càrrec del Casal d'Avis de Roquetes i Ribes
- Cantada de nades a càrrec dels nens i nenes del CEIP la Riera de Ribes
- Actuació del Coro Rociero de la Casa de Andalucía
- Sortim a visitar l'exposició de pessebres del Centre Social Els Xulius
- Rebem la visita de les Reines Magues de Ribes

5.5 GRUP DE SUPORT EMOCIONAL I AJUDA MÚTUA

Aquest any 2023 s'ha fet una nova edició del Grup de suport emocional i ajuda mútua a cuidadors de persones en situació de dependència. L'entitat duu a terme l'acompanyament dels Grups de suport emocional i ajuda mútua que promou la Diputació de Barcelona a través de l'Ajuntament de Sant Pere de Ribes.

L'objectiu del grup és tenir un intercanvi d'experiències entre les persones cuidadores ajudant en la gestió de la cura, evitant la sobrecàrrega emocional i física, ajudant a conèixer la malaltia, evitant la soledat i disminuint l'estrès.

Aquesta edició ha estat molt nombrosa en participants, amb molt poques baixes i amb uns resultats i satisfacció molt bones. De fet s'ha aconseguit un dels objectius principals i és que el grup tingui continuïtat per ell mateix més enllà de les 10 sessions realitzades amb seguiment i suport per part de psicologia del Redós. En aquesta continuïtat s'hi ha involucrat altres agents socials com ara els serveis socials de l'atenció primària en salut i la primària de serveis socials.

RESUM EXECUTIU GRUPS AJUDA MÚTUA

Data inici grup	10/10/2023
Data Final	12/12/2023
Sessions realitzades	10
Mitjana de participació	14
Perfil social del participants	<ul style="list-style-type: none">• 10 dones i 4 homes. El perfil eren filles, parelles.• El perfil de les persones cuidadores eren majoritàriament parelles i filles.• 93% conviu amb el malalt
Aspectes més valorats pels usuaris:	<ul style="list-style-type: none">• Suport emocional• Qualitat humana del grup de persones• Confiança alhora d'expressar els sentiments, poder compartir.• La importància de compartir experiències que els ajudin a no sentir-se sols• Comprensió de la malaltia i de tot el que comporta

5.6 TREBALLS EN BENEFICI A LA COMUNITAT I MESURES ALTERANTIVES

Dins del nostre compromís amb la comunitat, el Redós te subscrit un conveni de Col·laboració amb el Departament de Justícia de la Generalitat de Catalunya per tal que persones que han estat condemnades per delictes penals amb possibilitat de gaudir de mesures alternatives a la presó puguin fer treballs en benefici de la comunitat dins de la nostra entitat

Així mateix, te subscrit un conveni de col·laboració amb l'Ajuntament de Sant Pere de Ribes, per oferir alternativa a la sanció administrativa (multa), en forma de treballs en benefici de la comunitat, a aquelles persones que han contravingut ordenances municipals de civisme.

Les dades de participació de persones en ambdós programes son les següents:

TOTAL 2023	
Mesures alternatives judicials	14
Mediació ajuntament	2

5.7 VOLUNTARIAT

L'entitat fomenta la integració de voluntaris com una forma de millora de la qualitat assistencial. Son persones dedicades a dur a terme una tasca solidària, desinteressada i que sempre actuen de manera coordinada amb els professionals del centre.

Les tasques encomanades a les persones voluntàries, que tenen una dedicació en funció de la pròpia disponibilitat, son bàsicament d'acompanyament i de suport, d'acord amb les seves habilitats personals, en alguns dels tallers planificats per l'àrea social.

Els voluntaris donen suport a les activitats de la vida diària dels residents i usuaris del centre de dia, majoritàriament fent:

- **Acompanyament personal**

Algunes de les persones que viuen al Redós no compten amb un suport familiar i/o social suficient. En aquests casos el/a voluntari/a fa tasques d'acompanyament per tal de pal·liar aquestes mancances de relació que té la persona gran. Així doncs, els i les voluntaris/es

poden donar suport fent companyia, passejant, donant conversa, acompanyant a visites mèdiques, etc.

- **Acompanyament en les activitats lúdiques/culturals**

Col·laborar en algunes de les activitats programades per l'equip assistencial, com per exemple en activitats creatives, el cinema o sortides en grup.

El programa de voluntariat preveu que la persona voluntària (professional del voluntariat) es coordini amb el professional remunerat de l'entitat de manera que en alguns casos la persona voluntària col·labora en el desenvolupament de les activitats que ja estan programades i en d'altres casos, algunes d'aquestes activitats son promogudes i dutes a terme per una o vàries persones voluntàries, però sempre en coordinació amb l'equip remunerat de l'entitat.

Actualment hi ha un total de 12 persones voluntàries que col·laboren, amb diferents intensitats en funció del seu grau de compromís i disponibilitat.



6. COMPROMÍS AMB LA QUALITAT

*“Una atenció de qualitat és aquella capaç de detectar les necessitats dels usuaris, d’una forma **precisa**, per destinar-los els recursos necessaris d’una forma **oportuna** i tant **efectiva** com l’estat de l’actual coneixement ho faci possible”*

Aquesta cita va inspirar a la Gerència i la Direcció de l’entitat per inicial el mes de març de 2017 el procés de validació de la qualitat mitjançant l’eina EFQM. L’any 2018, es va obtenir l’acreditació del Compromís amb l’Excel·lència a través d’aquesta eina de validació i l’any 2021 es va renovar aquest compromís i segell de qualitat que té una durada de 3 anys, amb la qual cosa, l’entitat treballa per renovar l’acreditació el mes de maig de 2024.

L’entitat disposa doncs, de tot un seguit d’indicadors que retornen una imatge fidel dels resultats que s’obtenen a través de l’aplicació dels processos dissenyats a l’efecte.

6.1 INDICADORS CLAU

Utilitat	Indicador	Valor objectiu
Avaluar el rendiment anual en la utilització de les places concertades	Taxa d’ocupació global de les places concertades durant el període	95 - 100 %
Avaluar el rendiment anual en la utilització de les places privades	Taxa d’ocupació global de les places privades durant el període	95 - 100 %
Avaluar l’evolució de la complexitat dels residents atesos	Taxa de residents ingressats per cada grau de dependència	Lleu: 25% Mitjana: 35% Greu: 40%
Avaluar el temps mitjà en que les places romanen desocupades entre alta i nou ingrés trimestral no acumulat	Temps de reocupació dels llits concertats	Inferior a 8 dies
Avaluar el temps mitjà en que les places romanen desocupades entre alta i nou ingrés trimestral no acumulat	Temps de reocupació dels llits privats	Inferior a 8 dies

Utilitat	Indicador	Valor objectiu
Taxa d'altres que es produeixen per decés de l'usuari	Taxa d'altres per èxits en residència	80% - 90%
Desviació en ingressos activitat	% Ingressos activitat (reals / pressupost)	>= 80%
Desviació en despeses personal	% Despeses Personal (reals / pressupost)	>= 80%
Despesa personal sobre Ingressos	% Despeses Personal / Ingressos Activitat	< 68%
Diferència entre el Sou Brut anual més alt i el més baix	Ràtio Estructura salarial	< 3,2
Conèixer els usuaris amb PIAI anual (ingrés o revisat)	Taxa d'usuaris amb PIAI anual	Revisats: 80% Nous ingressos: 95%
Autoavaluar la implantació del model ACP en el centre segons enquesta	Autoavaluació en ACP realitzada	Si / No

6.2 INDICADORS DE RENDIMENT

Utilitat	Indicador	Valor objectiu
Prevalença puntual de residents amb risc de UPP	Prevalença puntual de residents atesos que tenen risc de desenvolupar UPP (Norton \leq 12)	13 - 15 %
Prevalença puntual de lesions per UPP adquirides en el centre. Grau \geq 2	Prevalença puntual de residents atesos amb UPP adquirides en el centre	< 15 %
Conèixer la taxa de IMC promig de tots els residents. Tenir dades per avaluar la situació nutricional dels residents.	Mitjana de IMC dels residents	27 - 28 %
Monitoritzar la taxa de residents que tenen indicació de contencions.	Prevalença puntual de residents atesos amb indicació de contenció física mecànica	< 7 % tendència a la baixa
Monitoritzar la taxa de caigudes dels residents en relació al nombre d'estades	Taxa de caigudes en residents per 1000 estades	< 5 ‰
Monitoritzar el nombre de residents atesos que han caigut	Taxa de residents atesos que han caigut	50%
Monitoritzar la taxa de caigudes que han originat una fractura de fèmur	Taxa de caigudes amb fractura de fèmur	< 2,5%
Monitoritzar la taxa de residents atesos que han requerit alguna derivació.	Taxa de residents atesos que s'han derivat a urgències d'hospital	< 35%
Nombre de derivacions per 1000 estades	Taxa de derivacions a urgències per 1000 estades	< 1.8 ‰

Utilitat	Indicador	Valor objectiu
Fer seguiment de l'absentisme laboral al centre a fi de conèixer la seva evolució i les seves causes. Disposar d'informació per prendre les accions de millora possibles.	Taxa d'absentisme laboral global	< 3,8
Fer seguiment de l'absentisme laboral per accidents laborals a fi de conèixer la seva evolució i les seves causes. Disposar d'informació per prendre les accions de millora possibles.	Taxa d'absentisme laboral per accidents de treball	< 3,8
Avaluar el percentatge de treballadors que han rebut algun tipus de formació durant l'any	Taxa de treballadors que han rebut formació	> 80%
Quantificar la mitjana d'hores dedicades a formació per treballador format	Nombre d'hores de formació per treballador format	> 10 h
Quantificar la fidelització dels treballadors per baixa voluntària	Taxa de rotació dels treballadors per baixa voluntària	< 10%
Seguiment de la formació executada	Pressupost en Formació Executat	100%
Conèixer els usuaris valorats a les 5 setmanes de l'ingrés	Taxa d'usuaris valorats a les 5 setmanes de l'ingrés	80%

6.3 INDICADORS DE PERCEPCIÓ

Utilitat	Indicador	Valor objectiu
Quantificar el grau de satisfacció dels usuaris dels residents	Satisfacció dels residents: nota mitjana final / 10	$\geq 8,5$
Quantificar la satisfacció dels usuaris en termes de fidelització	Taxa de residents que tornarien a escollir el Redós novament	$\geq 85\%$
Quantificar la satisfacció dels familiars dels residents amb una nota global	Satisfacció dels familiars dels residents: nota mitjana final / 10	$\geq 8,5$
Quantificar la satisfacció dels familiars dels usuaris en termes de fidelització	Taxa de familiars dels usuaris que tornarien a escollir el Redós novament	$\geq 85\%$
Quantificar el grau de satisfacció dels usuaris de centre de dia	Satisfacció usuaris de centre de dia: nota mitjana final / 10	$\geq 8,5$
Quantificar la satisfacció dels usuaris en termes de fidelització	Taxa d'usuaris de centre de dia que tornarien a escollir el Redós (respostes positives)	$\geq 85\%$

6.4 EVOLUCIÓ D'INDICADORS CLAU DESTACATS

Nom de l'indicador	2021	2022	2023
Taxa d'ocupació global de les places concertades durant el període	99,4%	99,4%	99,8%
Taxa d'ocupació global de les places privades durant el període	98,9%	98,9%	99,2%
Taxa de residents ingressats per cada grau de dependència	18,7%	17,3%	14,0%
Temps de reocupació dels llits concertats	10,2	6,9	2,1
Temps de reocupació dels llits privats	10,8	12,2	8,9
Taxa d'altres per èxits en residència	86,0%	100,0%	88,3%
Prevalença puntual de residents atesos que tenen risc de desenvolupar UPP (Norton \leq 12)	48,6%	45,6%	24,5%
Prevalença puntual de residents atesos amb risc de UPP que porten algun tipus de mesura preventiva	97,2%	60,2%	84,6%
Mitjana de IMC dels residents	25,4	26,1	25,3
Prevalença puntual de residents atesos amb indicació de contenció física mecànica	17,1%	13,3%	6,0%
Taxa de caigudes en residents per 1000 estades	5,7	4,3	6,0
Taxa de residents atesos que han caigut	62,2%	49,8%	46,4%
Taxa de caigudes amb fractura de fèmur	0,4%	1,1%	0,8%
Taxa de residents atesos que s'han derivat a urgències d'hospital	35,6%	39,4%	39,7%
Taxa de derivacions a urgències per 1000 estades	2,1	2,5	2,6
Taxa d'absentisme laboral global	16,2	17,33	17,2
Ràtio Estructura salarial	3,20	3,19	3,30
Taxa de l'aportació pública sobre els ingressos	31,4%	28,0%	28,5%
kg de roba processats diàriament per bugaderia	311,99	290,47	328,28
Taxa d'usuaris valorats a les 5 setmanes de l'ingrés	42,1%	20,0%	76,0%

Nom de l'indicador	2021	2022	2023
Taxa d'usuaris amb PIAI anual	80,9%	86,0%	85,0%
Taxa de residents amb normopès	56,4%	60,9%	57,4%
Taxa de residents amb desnutrició	17,2%	13,9%	13,0%
Taxa de participació de residents de nou ingrés i/o de la seva família en la elaboració del seu PIAI	92,6%	100,0%	97,0%

7. COMPROMÍS AMB EL TALENT

La Fundació Redós, orientada al servei de les persones, compta com a eina fonamental per prestar aquest servei amb els professionals que s'integren dins dels equips de l'entitat. Son aquests professionals els que fan possible dur a terme la missió, enfocar-se en la visió i desenvolupar la seva professió recolzant-se en els valors que promou el Redós.

Per gestionar aquest potencial humà, l'organització es dota del Departament d'Atenció als Professionals (abans RRHH). Aquest departament té els següents objectius primordials:

- Selecció de personal per competències
- Gestió de la contractació
- Organització dels professionals en els diferents torns i serveis
- Recursos de suport a les persones treballadores
- Gestió de les obligacions en matèria laboral
- Formació
- Pràctiques laborals
- Voluntariat

Aquest departament està dirigit per personal administratiu que col·labora de manera coordinada amb la Direcció del centre i amb la Gerència, entenent que la seva tasca és de caràcter transversal i al servei i disposició de la resta d'àrees de l'entitat que fan arribar les seves necessitats, suggeriments i inquietuds en relació a la gestió del potencial humà del centre.

Els objectius primordials esmentats son desenvolupats tenint en consideració tres punts focals:

- La coordinació dels professionals
- El foment de la seva motivació
- El creixement professional i personal dins de l'organització

La provisió de llocs de treball es fonamenta en els principis recollits en la Constitució, l'Estatut d'autonomia, la normativa bàsica i la normativa de funció pública de l'Administració de la Generalitat. A la Fundació Redós es treballa per sobre del que marca la normativa per tal de donar un millor servei als nostres residents i usuaris.

		Dones	Homes
Nombre de llocs de treball	73	-	-
Nombre de personal en plantilla	93	83	10
Nombre de persones contractades	121	109	12
Nombre de contractes durant l'any	87	-	-
Nombre llocs treball amb discap. dins del període	2	1	1
Prestació de serveis dins del període	3	2	1

Antiguitat	Dones	Homes	Total
Menys de 3 anys	36	5	41
Entre 3 i 5 anys	11	-	11
Entre 6 i 10 anys	8	2	8
Entre 11 i 20 anys	24	3	27
Més de 20 anys	4	-	4
Totals	83	10	93
	89,25%	10,75%	

Amb aquestes dades podem recolzar l'evidència de que encara al 2023 continuem en un sector on el predomini del sexe del personal és femení.

7.1 TIPOLOGIA DE CONTRACTES TOT L'ANY

	Homes	Dones	Total
Contracte indefinit a temps complet	8	53	61
Contracte indefinit a temps parcial	0	27	27
Contracte indefinit a temps complet discapacitació	1	2	3

	Homes	Dones	Total
Contracte durada determinada a temps complert	0	0	0
Contracte durada determinada a temps parcial	0	1	1
Autònom	1	0	1
Totals	10	83	93

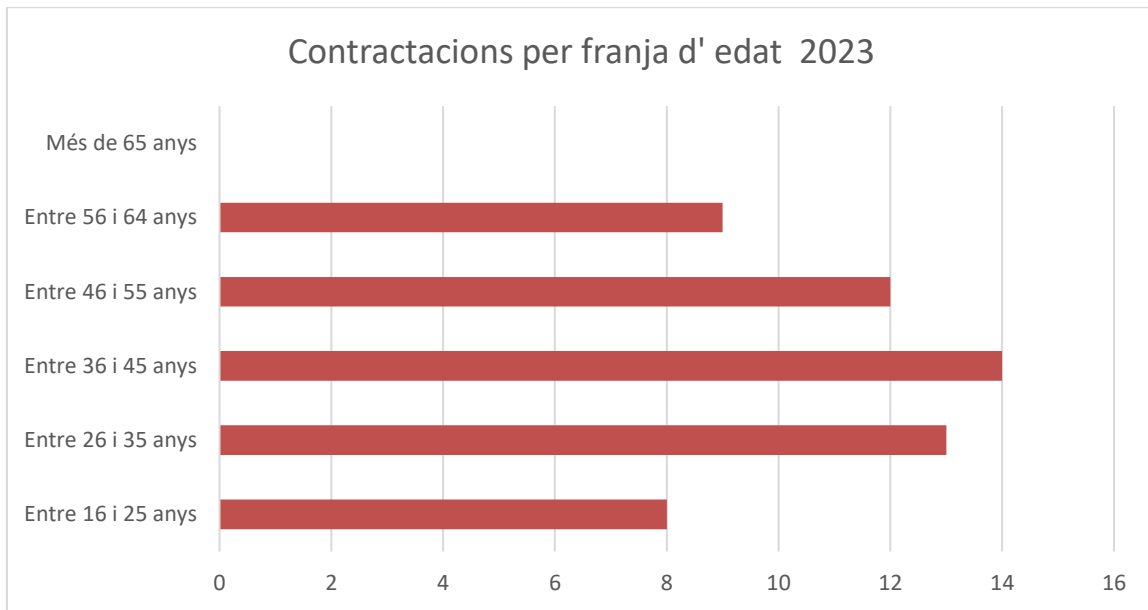
La tipologia dels contractes del personal de plantilla son indefinits, només els contractes vinculats a cobertura de vacances o ILT son temporals. I la major part dels contractes indefinits a temps parcials son el personal complementari “corre torns”.



En aquest gràfic podem representar l'evidència de que encara al 2023 continuem en un sector on el predomini de gènere és femení, superant el 56,30% de dones a la residència.

NOVES CONTRATACIONS PER NECESSITATS SOBREVINGUDES DURANT L'ANY

Homes	Dones	Total
10	46	56

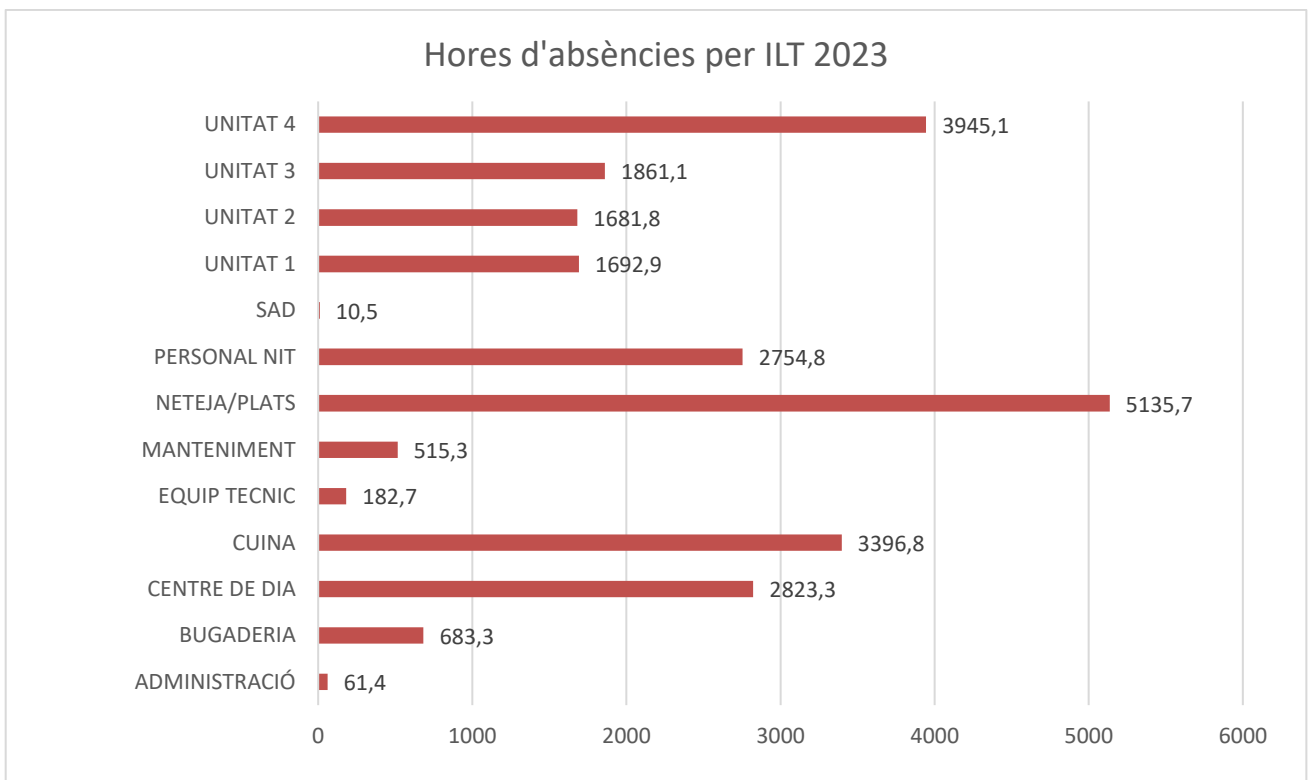


Les noves contractacions principalment son causades per cobrir les vacances i les ILT. A més de causes sobrevingudes e imprevistes ocasionades durant l'any que així ho requereixen.

7.2 INCAPACITAT LABORAL DURANT L'ANY 2023

Servei	Persones	Hores
Administració	1	61,36
Bugaderia	6	683,33
Centre de dia	10	2823,26
Cuina	8	3396,84
Equip tècnic	4	182,65
Manteniment	2	515,26
Neteja / plats	9	5135,66
Personal nit	8	2754,75
Sad	1	10,5
Unitat 1	12	1692,9

Servei	Persones	Hores
Unitat 2	12	1681,8
Unitat 3	12	1861,1
Unitat 4	16	3945,1
		24744,5



Representació del total d'hores anuals generades per Incapacitat Laboral en cada servei. Administració és el departament que menys absentisme representa en l'any 2023. L'absència per ILT ens condiona l'increment de les contractacions laborals temporals i la inestabilitat que ocasiona nou personal en el procés d'adaptació.

7.3 ACCIDENT LABORAL DURANT L' ANY 2023

Unitat	Personas	Hores
Unitat 2	1	360,4
Unitat 4	1	6,8
Total	2	367,2

7.4 FORMACIÓ

La formació ha contribuït i contribueix al procés de creixement professional dels treballadors i treballadores de l'entitat i a la millora de la qualitat assistencial. Així doncs, esdevé una eina fonamental per assolir els objectius de qualitat, de bon clima laboral i de sostenibilitat del sistema.

La Fundació procura en tot moment que la formació arribi a tots els grups professionals de l'entitat i fins i tot promoure formació de caràcter transversal que afavoreixi el desenvolupament dels objectius comuns d'acord amb la filosofia i cultura de l'entitat.



En general els cursos, jornades i tallers s'emmarquen en dos grans grups; els d'assistència obligatòria i els d'assistència voluntària.

Pel que fa als d'assistència obligatòria cal dir que aquesta condició la determina la Direcció en funció de la naturalesa de l'activitat i les necessitats del moment.

En aquest cas, la persona treballadora, ha d'assistir obligatòriament com si es tractés d'una jornada laboral estigui o no, dins del seu horari habitual en què desenvolupa la seva activitat professional. Es computa el 100% de l'horari d'assistència com a temps efectivament treballat.

L'assistència a formacions de caire voluntari, les hores de dedicació es computen de la següent forma: 50% a càrrec del treballador i 50% a càrrec de l'entitat com a efectivament treballades.

L'entitat registra la participació de cada persona de manera que en resulta un banc d'hores que es compensaran en un o altre sentit, cercant la millor manera de no entorpir els serveis.

El pla formatiu del 2023 s'engloba en les temàtiques i continguts següents:

- Qualitat (EFQM, ACP...)
 - Formació validació
- Millora atenció assistencial
 - Donar en boca
 - Ajudar a viure al final de la vida
 - Hidratació i detecció de deshidratació
 - Higiene postural, mobilitzacions i transferències
 - El repte de donar males notícies
- Millora personal / Millora d'equips
 - Yoga del riure
 - Musicoteràpia
 - Bany de bosc
 - Ofimàtica bàsica
- Formació sanitària
 - Prevenió i cures de nafres
 - Control de símptomes en persones amb malalties avançades
 - Reciclatge Suport Vital Bàsic (SVB + DESA)

- Primers auxilis
- Formació FEATE
 - Jornada anual
- Formació d'aspectes normatius i/o obligatoris
 - Pla d'Autoprotecció (PAU)
 - PRL
 - Informació bàsica sobre aspectes laborals



I a l'hora ho podem dividir pel lloc i la forma d'impartició:

- Formació impartida per professionals del centre
- Formació impartida al centre per altres professionals
- Formació externa del personal
- Formació on-line del personal



La formació ha estat un eix important durant tot el 2023. De les 121 persones que hem tingut contractes al llarg de tot el 2023, 95 persones han rebut formació.

S'han realitzat un total de 1.545,6 hores de formació, i la mitjana d'hores per persona ha estat de 16,3 h.

La taxa de les persones que han rebut formació ha estat del 78,5%.

S'ha impartit un 30,95% més d'hores de formació que a l'any 2022 i les persones participants ho han fet en un 62,70% més que a l'any anterior.

Aquest 2023 he participat pràcticament a totes les formacions proposades. De totes elles, destacaria la de Risoteràpia, amb la que vaig gaudir molt i que em va donar eines per aprendre a desconnectar alhora que a rebre les situacions amb humor.

Una altra formació que em va agradar molt i que és molt diferent a l'esmentada és la experiència vivencial del Traje Max. Participar en aquesta sessió em va permetre entendre millor les necessitats dels usuaris i veure la vida des d'una altra perspectiva.

De cara al proper any m'agradaria participar en alguna formació sobre cures i d'actuacions en emergències sanitàries.



Juan de Diós. Tècnic de cures d'auxiliar d'infermeria.

7.5 PRÀCTIQUES

En el nostre compromís continu amb l'excel·lència en la atenció a les persones grans, reconeixem la importància vital de fomentar i promoure el desenvolupament de professionals en formació. L'acolliment de personal de pràctiques durant l'any 2023 ha estat un element clau en la nostra missió de proporcionar un entorn enriquidor tant per als residents com per a aquells que aspiren a dedicar-se a l'atenció i el suport de persones grans.

A través de la nostra pròpia experiència i coneixement acumulat al llarg dels anys, hem reconegut la responsabilitat de compartir aquest saber amb les generacions futures de professionals. L'acolliment de personal de pràctiques no només ens permet posar en pràctica els nostres coneixements i habilitats, sinó que també ens brinda l'oportunitat d'enriquir la pròxima generació de cuidadors i cuidadores, dotant-los de les eines i els coneixements necessaris per a una atenció de qualitat.

A través d'aquesta iniciativa, no només donem forma a futures carreres professionals, sinó que també reforcem els nostres propis estàndards d'excel·lència i compromís amb el benestar de la comunitat a la qual servim. És amb gran orgull que presentem aquest apartat, que destaca el fruit de la nostra col·laboració amb els joves professionals que s'han unit a nosaltres en aquest viatge de servei i aprenentatge.

Aquest 2023 hem acollit un total de 37 alumnes de diferents àrees. Tot i que, podem destacar que majoritàriament les pràctiques han estat a l'atenció directa amb l'usuari.

Àrea / Perfil	Nombre d'alumnes
Gerontologia	29
Administració	3
Tècnic	5

Aquests 37 alumnes han fet un total de 5.853 hores de pràctiques al nostre centre. La procedència dels alumnes ha estat de la zona del Garraf, però podem destacar alumnes de la ciutat de Barcelona amb un perfil més tècnic. Les hores de dedicació també va en funció del curs o cicle estudiat, i sobretot si la formació és reglada, en el cas de gerontologia hi ha un ventall des de 80 hores fins a 449 hores.

Signem convenis amb diferents centres de la zona; Instituts, Ajuntament i centres educatius.

Centre	Nombre d'alumnes
CEIR-ARCO-ARAGÓ	1
FUdGIF	1
FUNDACIÓ FORMACIÓ I TREBALL (Incorpora)	5
FUNDACIÓ Prahu	2
IMET VNG	1
INSTITUT ALEMANY BCN	3
INSTITUT ALEXANDRE GAL·LÍ	5
INSTITUT ALIMENTS BCN	1
INSTITUT CAN PUIG	6
ROGER DE LLÚRIA	1
SEFED	3
SOC (AJ. SANT PERE RIBES)	8

8. COMPROMÍS AMB EL MEDI AMBIENT

Al Redós reconeixem la importància crítica de preservar el medi ambient i promoure pràctiques sostenibles. Per aquest motiu, estem compromesos amb la responsabilitat de minimitzar l'impacte ambiental de les nostres operacions i contribuir al benestar del planeta.

Els nostres compromisos envers el medi ambient són els següents:

Gestió responsable dels recursos naturals

- Adoptem pràctiques de gestió responsable dels recursos naturals, minimitzant el consum d'aigua i energia, i promovent la utilització eficient dels recursos disponibles.
- Invertim en energies renovables, fotovoltaica, i escollim per al nostre consum energètic aquelles companyies/entitats que ofereixen energia obtinguda a través de fonts renovables.
- Produïm part de l'energia que consumim amb plaques fotovoltaïques instal·lades al terrat.

Reducció de residus i reciclatge

- Treballem per reduir la generació de residus i el malbaratament i promoure el reciclatge actiu. Impulsem programes interns per a la correcta separació i gestió de residus, contribuint a la reducció de la nostra empremta ecològica.

Elecció de materials sostenibles

- Prioritzem la selecció de materials i productes amb una empremta ecològica mínima. Busquem alternatives sostenibles en les nostres compres.

Promoció de la mobilitat sostenible

- Encoratgem les pràctiques de mobilitat sostenible entre el personal, residents i visitants.

Col·laboració amb Iniciatives Sostenibles

- Compartim amb entitats del nostre sector un eix estratègic que s'enfoca vers la sostenibilitat econòmica i medio-ambiental, promovent i participant de formacions adreçades als membres de la organització

Monitoratge i millora continua

- Establim sistemes de monitoratge per avaluar regularment el nostre impacte ambiental i identificar àrees d'oportunitat per millorar. Ens comprometem a adaptar i millorar les nostres pràctiques en línia amb les millors pràctiques ambientals.

A través d'aquests compromisos, aspirem a ser una entitat respectuosa amb el medi ambient i a liderar amb l'exemple en la integració de pràctiques sostenibles a la nostra entitat. La preservació del medi ambient és fonamental per a un futur saludable i sostenible per a tothom.

Algunes de les accions realitzades durant l'any 2023 són:

- Campanya de conscienciació sobre l'ús conscient de l'aigua
- Campanya per fomentar l'estalvi d'energia i evitar-ne el malbaratament
 - Promocionar espais amb llum natural
 - Apagar llums quan no es facin servir o no siguin necessàries
 - Mantenir les finestres tancades quan la calefacció o l'aire condicionat està en funcionament
 - Canvi de lluminàries per LED
- Disseny de nous circuits per evitar el malbaratament alimentari i l'augment de residus innecessaris.
- Foment del reciclatge del paper en col·laboració amb *Dins Garraf*.
- Hem incorporat l'ús de folis de paper reciclat en el nostre dia a dia.
- Compra d'uniformes elaborats amb teixits reciclats
- Compra de travessers de tela per reduir el consum d'empapadors d'un sol ús
- Eliminació de les tovallolletes d'un sol ús

9. COMPROMÍS AMB LA SOLVÈNCIA

L'objectiu és vetllar pel sosteniment econòmic de la nostra entitat amb eficàcia, eficiència i transparència, optimitzant els recursos econòmics amb un control basat en la comparativa del resultat obtingut respecte el desitjat per poder aplicar les mesures correctores per al òptim funcionament de l'entitat.

Donem compliment a la Llei de transparència, accés a la informació pública i bon govern, publiquem en la nostra web la documentació dels estats financers, memòria econòmica i auditoria de la Fundació i els informes anuals relatius al compliment del codi de conducta sobre inversions financeres temporals.

El Patronat, com a màxim òrgan de govern, vetlla per la viabilitat econòmica i continuïtat de la Fundació.

En el 2023 hem realitzat inversions per valor de 87.897€ que han comptat també amb el suport del Departament de Drets Socials a través de una subvenció provinents dels fons IRPF. Aquestes inversions ens han permès dur a terme el tancament de la terrassa de la Unitat Residencial 2 (UR2) que ens ha aportat major superfície útil a un espai d'ús comunitari d'aquesta unitat de convivència. També ens ha permès ampliar la superfície de tendals verticals en les façanes més assolellades, i per tant incrementar les mesures de confort ens espais comuns de les UR1, UR2 i UR3. Tret d'aquestes actuacions amb finançament subvencionat també s'han fet inversions en equipaments informàtics, fotocopiadora de gran format i reparació dels vehicles de transport adaptat que donen servei als usuaris del centre de dia.

En els següents gràfics es mostra un resum de l'origen dels ingressos i de les despeses durant l'any 2023

