



# Memòria

**2016**

*FUNDACIÓ REDÓS DE SANT JOSEP i SANT PERE*

## **Centre de Serveis per a la Gent Gran**

Tel. 938.963.249  
Fax 938.962.965

Sant Antoni M. Claret, 2  
08810 Sant Pere de Ribes

[www.elredos.cat](http://www.elredos.cat)  
[redos@elredos.org](mailto:redos@elredos.org)

## Contingut

La nostra entitat	3
Elements estratègics en curs	6
Dades de l'activitat	7
Activitat assistencial 2016	10
Activitats multidisciplinàries en l'àmbit sociocultural	11
Projecte d'implementació i suport en el desenvolupament del model ACP	25
La cuina entesa com a suport a l'envelliment saludable	27
Situació cognitiva de la població atesa – Psicologia	28
Formació:	32
Docència realitzada al Redós:	34
Qualitat assistencial	35
Recursos humans – Dades econòmiques	38
Afiliacions / Col·laboracions:	41

## La nostra entitat

### Missió:

*Posar a l'abast de les persones grans una atenció interdisciplinària, centrada en la persona, eficient i de qualitat, en un ambient familiar, participatiu i respectuós.*

### Visió:

*El Redós aspira, seguint la seva llarga història, a ser reconegut com una prestigiosa institució sense afany de lucre facilitadora de serveis de qualitat a la gent gran amb una alta implicació de servei al seu entorn.*

### Fundació Redós de Sant Josep i Sant Pere

Som una fundació sense afany de lucre, constituïda el 8 de setembre de 1899.

Registrada amb el nº 212 en el Departament de Justícia de la Generalitat de Catalunya (28/11/1985)

Els estatuts han estat adaptats l'any 2011 d'acord amb la Llei 4/2008, de 24 d'abril del llibre tercer del Codi civil de Catalunya.

Som una entitat col·laboradora del Departament de Treball, Afers socials i Famílies.

Som una entitat proveïdora de serveis a la gent gran.

Pertanyem a la patronal FEATE

### Patronat de la Fundació

- President:  
Pere Cuadras Miret
- Vice-President:  
Manel Milà Vidal
- Secretari:  
Lluís Milà Ferrer
- Vocals nats:  
Abigail Garrido Tinta (Alcaldessa) i Fermín Martín Fernández (Rector de la Parròquia)
- Vocals:  
Jaume Font Ferret, Josep Garriga Quadres. M. Isabel Jacas Raventós i Lluís Moner Coromina  
(Composició del Patronat en data 31 de desembre de 2016.)

Durant l'any 2016 el Patronat ha celebrat sis reunions reglamentàries.

## Organigrama de gestió



### PATRONAT

- GERENT
- DIRECCIÓ ADMINISTRATIVA I DE GESTIÓ
  - Gestió econòmico-financera
  - Administració
  - Recursos humans
  - Compres
  - Cuina
  - Bugaderia
  - Manteniment
- DIRECCIÓ ASSISTENCIAL
  - Suport mèdic
  - Infermeria
  - Treball social
  - Auxiliars gerocultura
  - Fisioteràpia
  - Teràpia ocupacional
  - Educació social
  - Psicologia
  - Neteja

### Valors:

*Treball en equip*

*Comunicació*

*Professionalitat*

*Qualitat  
assistencial*

*Voluntat de  
servei*

*Compromís  
social*

*Empatia*

*Ètica*

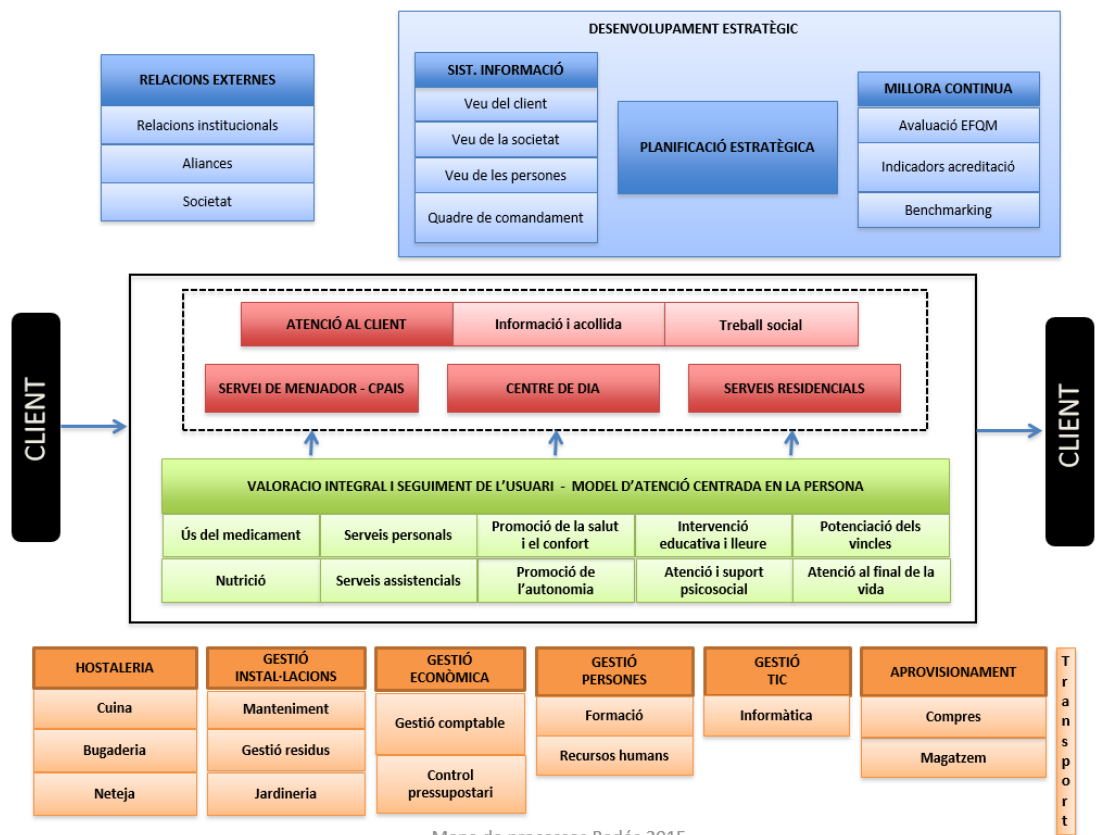
*Respecte*

## Cartera de serveis

- **Residència:** 113 places
  - 65 públiques i 48 privades (a partir de novembre 2016)
  - 29 places en el edifici històric rehabilitat
    - 13 habitacions individuals i 8 habitacions dobles
  - 84 places en el edifici nou
    - 20 habitacions individuals i 33 habitacions dobles
- **Centre de dia:** 40 places
  - 15 públiques i 25 privades
  - Transport adaptat: 2 vehicles
- **Centre promotor de l'autonomia i la socialització (CPAIS) – Servei de menjador:**
  - 18 places
- **Serveis centrals propis:** Cuina, bugaderia, manteniment i neteja
- **Serveis concertats:** perruqueria, podologia i odontoestomatologia.

## Mapa de processos

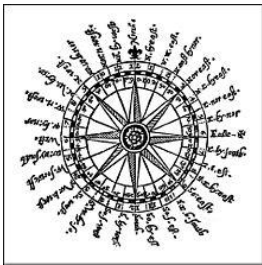
- a) Processos estratègics
- b) Processos clau
- c) Processos de suport



Mapa de processos Redós 2015

**ACP**

*El nostre Nord és  
l'atenció centrada  
en la persona*



## Elements estratègics en curs

Consolidar el model propi d'atenció integral centrat en la persona

- ACP

Aglutinar un equip professional interdisciplinari, participatiu i motivat

- Treball en equip

Formar els professionals per a l'aplicació del nostre model

- Formació

Facilitar la identificació i el desenvolupament de noves capacitats

- Empoderament

Internalitzar un model de millora continua de la qualitat

- Implantació del model EFQM

Promoure nous canals de comunicació entre els usuaris, les famílies i l'equip

- Comunicació

Ser proactius en detectar i respondre a les necessitats del nostre entorn

- Centre proveïdor de serveis

Treballar conjuntament amb els agents socials i de salut del nostre entorn

- Coordinació

Respectar i fer respectar el codi ètic de la Fundació

- Ètica

Vetllar per la viabilitat econòmica amb monitorització continuada

- Eficiència i transparència

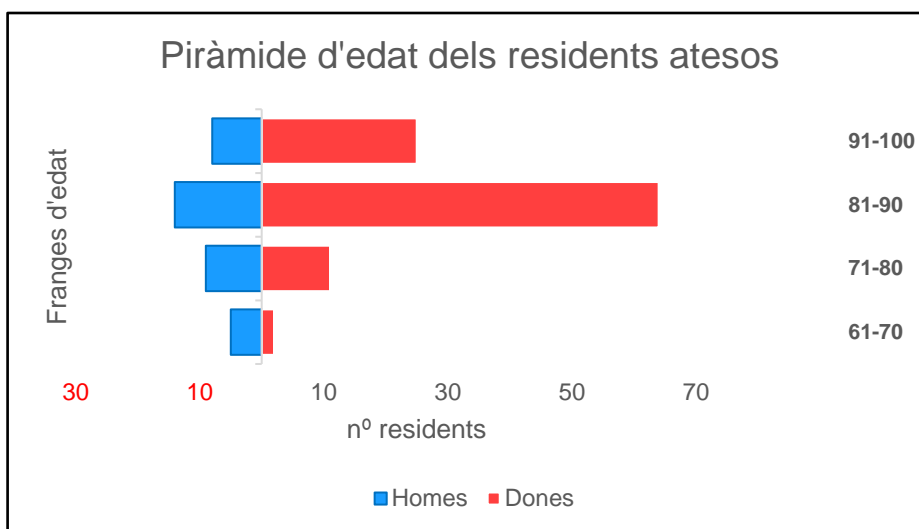
## Dades de l'activitat

Durant el 2017 s'han produït menys moviments d'alta en el àrea de residència, fet que ha donat lloc a una ocupació més alta.

A nivell de Centre de dia, s'ha optimitzat la gestió del recurs per poder atendre la demanda creixent. Destaquem que el servei ha estat obert durant els caps de setmana i els festius per

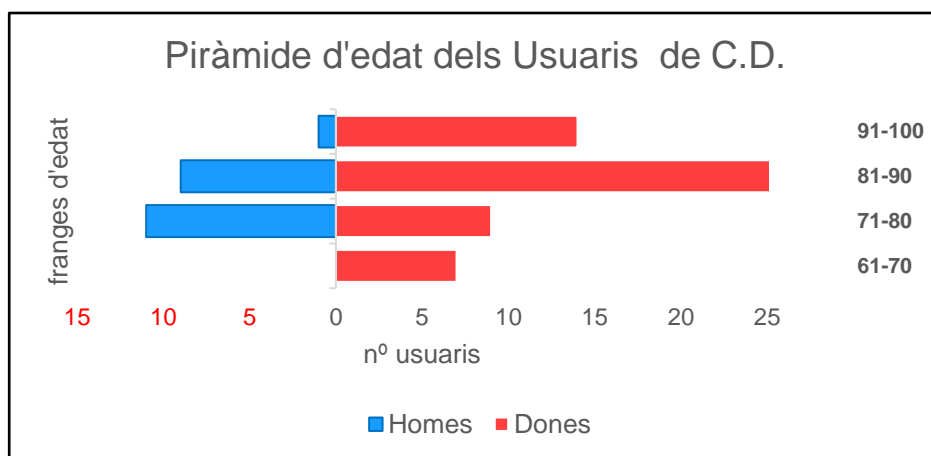
El servei de menjador – CPAIS ha experimentat una davallada en la seva ocupació global. Hem experimentant una major mobilitat en aquest servei. S'ha produït un major número de altes i baixes en relació al 2015. No obstant el nombre de usuaris atesos ha estat superior.

RESIDÈNCIA	2015	2016
<b>Estades</b>	40.957	41.205
<b>en plaça pública</b>	23.252	23.422
<b>en plaça privada</b>	17.705	17.783
<b>Nombre d'usuaris atesos</b>	154	139
<b>Dones</b>	113 (73,4%)	103 (74,1%)
<b>Homes</b>	41 (26,6%)	36 (25,9%)
<b>Ingressos</b>	42	26
<b>Altes</b>	40	27
<b>Altes per èxitus</b>	80%	89%
<b>Mitjana d'edat</b>	84,7 anys	84,8 anys
<b>Rang d'edats</b>	51 -99 anys	52 – 99 anys
<b>Mitjana d'estada a l'alta</b>	1,9 anys	2,7 anys
<b>Dependència lleu</b>	25,6%	23,9%
<b>Dependència moderada</b>	30,1%	35,3%
<b>Dependència greu</b>	44,3%	40,7%
<b>Temps de reocupació dels llits</b>	6,9 dies	6,6 dies
<b>Taxa d'ocupació</b>	99,3%	99,6%



CENTRE DE DIA	2015	2016
<b>Usuaris atesos</b>	100	106
<b>Dones</b>	79 (79%)	85 (80,2%)
<b>Homes</b>	21 (21%)	21 (19,8%)
<b>Ingressos</b>	55	58
en plaça pública	11	4
en plaça privada	44	54
<b>Altes</b>	55	47
en plaça pública	10	3
en plaça privada	45	44
<b>Mitjana d'edat</b>	84,4	83,8
<b>Rang d'edats</b>	69 - 101	56 - 98
<b>Sense dependència</b>	1,5%	0%
<b>Dependència lleu</b>	83,4%	88,6%
<b>Dependència moderada</b>	11,6%	10%
<b>Dependència greu</b>	3,6%	1,4%





Lloc de residència dels usuaris de centre de dia						
Ribes	Roquetes	Olivella	Sitges	Canyelles	Vilanova	Urbanitzacions
58	24	7	1	3	1	12

CPAIS - menjador	2015	2016
<b>Usuaris atesos</b>	22	25
<b>Dones</b>	8 (36,4%)	4 (16%)
<b>Homes</b>	14 (63,6%)	21 (84%)
<b>Ingressos</b>	7	19
<b>Altes</b>	11	19
<b>Mitjana d'edat</b>	78,8	79,9
<b>Rang d'edats</b>	43 - 91	51 - 92

TRANSPORT	Ribes	Roquetes Urbanitzacions	Vilanova Sitges	Total
<b>2016</b>	2.237	4.185	523	7.351
<b>2015</b>	2.107	3.660	1.193	6.960

## Activitat assistencial 2016

### TREBALL SOCIAL

TRÀMITS	2016	2015
Empadronaments	28 (29,5%)	26 (30,6%)
Resolució de PIA	21 (21,1%)	28 (34%)
Revisió de grau	20 (21,1%)	14 (16,5%)
Canvi de domicili DP	6 (6,3%)	2 (2,3%)
Grau de disminució	4 (4,2%)	3 (3,5%)
Guarda de fet	3 (3,2%)	2 (2,3%)
Informe social	3 (3,2%)	7 (8,2%)
Renovacions DNI	2 (2,1%)	2 (2,3%)
Testimoni en judici	1 (1,1%)	2 (2,3%)
Altres	1 (1,1%)	-



LLISTA D'ESPERA (31 de desembre)		2016	2015
RESIDÈNCIA	Plaça pública	188	175
	Plaça privada	85	46
CENTRE DE DIA	Plaça pública	42	24
	Plaça privada	2	0

## Activitats multidisciplinàries en l'àmbit sociocultural

Des de l'àmbit social es busca millorar la qualitat de vida de la persona de manera holística, tenint en compte les diferents necessitats. Partim de la creença del valor de la persona com ésser humà, i de la importància de viure en un ambient digne i respectuós. Procurem augmentar el benestar personal, facilitar les relacions grupals i familiars, promoure la participació en la vida comunitària, afavorint la presa de decisions i l'autonomia, donant-los un espai d'expressió que els faci sentir segurs.

*Al Redós en  
esforcem en  
proporcionar una  
oferta variada  
d'activitats on cada  
persona pugui  
seguir un projecte  
personal a la seva  
mida.*

Els professionals que coordinen aquest àmbit són:

- Treballadora social
- Terapeuta ocupacional
- Educadora social
- Psicòloga

Objectius generals:

- Millorar i/o mantenir l'autonomia personal en les AVD's el màxim de temps possible.
- Millorar i/o mantenir les funcions cognitives i sensoperceptuals.
- Gaudir del temps d'oci amb activitats lúdiques.
- Coordinació i seguiment de les famílies dels residents.
- Millorar i/o mantenir les habilitats socials i relacionals.
- Procurar el benestar i crear un vincle emocional amb la persona.
- Augmentar l'autoestima de la persona.
- Augmentar el sentiment d'utilitat de la persona.
- Estimular a nivell motriu i sensoperceptiu.
- Realitzar activitats amb finalitat terapèutica i d'ocupació del temps lliure.
- Fomentar l'autonomia en la presa de decisions de la persona.
- Donar valor a les opinions, creences, costums i maneres de ser i fer dels residents.
- Millora de la comunicació amb els residents, entre professionals i amb els familiars.

Per assolir aquests objectius s'acompanya als residents i usuaris de centre de dia en el seu dia a dia establint així, una relació de coneixença i suport. Dins del nostre centre es realitzen moltes activitats que podem dividir en dos blocs: les grupals les individuals.

**Dinamitzem les activitats diàries dels nostres usuaris**

## ACTIVITATS GRUPALS:

Es realitzen una sèrie d'activitats grupals, algunes portades a terme pels propis tècnics i d'altres liderades per l'equip auxiliar i els voluntaris amb coordinació del personal tècnic. Aquestes activitats grupals estan anunciades en un tauló d'anuncis a la entrada del Centre, que es renova a mesura que hi ha canvis de programació.

TALLER	REALITZACIÓ	MITJANA DE PARTICIPANTS
ANIMACIÓ MUSICAL	FISIO I EDUCADORA	66
GRUP DE TEATRE	PSICÒLOGA I EDUCADORA	10
TALLER DE MANYAGUES	GEROCULTORES	8
TALLER DE MEMÒRIA	PSICÒLOGA	82
TALLER D'ESTIMULACIÓ DE LA COMUNICACIÓ	PSICÒLOGA	12
TALLER DE MANUALITATS	EDUCADORA	22
ESTIMULACIÓ COGNITIVA	EDUCADORA	14
TALLER DE CUINA	EDUCADORA	29
CANT CORAL	EDUCADORA	19
LECTOESCRITURA	AUXILIARS I EDUCADORA	41
FISIOTERÀPIA RESPIRATÒRIA	FISIOTERAPEUTA	7
ESTIMULACIÓ MOTRIU I SENSOPERCEPTIVA	TERAPEUTA OCUPACIONAL	20
JOCS COGNITIUS	TERAPEUTA OCUPACIONAL	65

TALLER DE CINEMA	TERAPEUTA OCUPACIONAL	52
HORTICULTURA TERAPÈUTICA	TERAPEUTA OCUPACIONAL	6
ESTIMULACIÓ BASAL	TERAPEUTA OCUPACIONAL	4
MITJA I GANXET I MANUALITATS	TERAPEUTA I EDUCADORA	6
TALLER DE IOGA	TERAPEUTA OCUPACIONAL	26
GIMNÀSTICA I EQUILIBRI/PETANCA	FISIOTERAPEUTA	63
PSICOMOTRICITAT	FISIOTERAPEUTA	28
TALLER DE PINTURA	GEROCULTORES	15
BINGO	GEROCULTORES	36
GIMNÀSTICA BÀSICA	GEROCULTORES I TERAPEUTA	24
TALLER DE MANDALES	GEROCULTORES	31
TALLER DE BELLESA	GEROCULTORES	7
ANIMACIÓ	VOLUNTÀRIA	21
TALLER DE LECTURA	VOLUNTÀRIA	6
REIKI	VOLUNTÀRIA	5
<b>28 tallers</b>		

Algunes novetats desenvolupades del 2016:

- **Taller de Cinema:** A banda de les sessions habituals dels divendres, es va fer una sortida al cinema de Ribes. L'experiència d'anar a un autèntic local de cinema va ser molt satisfactòria i va permetre recordar vells temps.
- **Taller d'Horticultura terapèutica i jardineria:** Aquest any gràcies al treball extraordinari d'un resident que tota la vida ha sigut pagès, hem pogut ampliar l'espai dedicat a l'hort. Això comporta un increment de la producció. Hem aportat terra adobada. També hem instal·lat un sistema de tubs de reg per exsudació. L'aigua prové de la cisterna que recull aigües pluvials de la teulada. Depenent del règim de pluges, obtenim un estalvi d'aigua considerable. Seguim mantenint els dos passadissos de flors i plantes aromàtiques i una taula adaptada amb diferents flors. Totes les verdures i hortalisses recollides a l'hort passen a la nostra cuina. A principis de primavera fem una calçotada de collita pròpia adreçada tant pel personal com pels participants del taller d'horticultura terapèutica i jardineria.



- **Grup de teatre:** dirigit a residents i usuaris/es del centre de dia sense deteriorament o amb deteriorament cognitiu lleu. Es realitzen exercicis de contingut artístic i es representen obres teatrals. Taller realitzat conjuntament amb la psicòloga.



*La llegenda de St. Jordi*

- **Sortides grupals:** Les sortides compten amb una gran rebuda per part dels residents. També hem observat que els familiars cada vegada s'impliquen més i s'ofereixen per donar suport al personal quan fa falta col·laboració. Aquest any s'han realitzat les següent sortides:
  - En dates assenyalades passejada pel poble per gaudir de la festa al carrer (Sant Jordi, festes Majors, cinema de Ribes, Pessebre vivent, etc.).

- Activitats lúdiques organitzades en Municipis limítrofes (sortida a la platja, invitació a la residència de Sitges, visita a museus de Vilanova, etc).



*De visita a Vilanova*

- Excursions a altres municipis més allunyats, fora de la Comarca, visitant centres d'interès cultural i participant d'activitats lúdiques.



- Enguany hem anat a visitar el Cosmocaixa de Barcelona.



- Festes: Al Redós tenim el costum de celebrar les festes assenyalades, on s'involucren la major part dels residents i un bon grapat de famílies. És la millor excusa per trobar-nos i passar una bona estona. La proposta d'aquest any, ha comptat amb la celebració de les festes següents:
- Celebració d'aniversaris. Mensualment es fa una festa per commemorar els aniversaris dels residents usuaris que han complert anys en el curs del darrer mes.
- Festa Major de Sant Pau: ens visiten els gegants de Ribes i les gitanes del Penedès per donar-nos la benvinguda a la festa major d'hivern.
- Carnaval – Setmana de febrer. Durant tota la setmana vam escalfar els motors fent diverses activitats per esperar l'arribada de sa majestat el Rei Carnestoltes. El dia de la gran festa el Carnestoltes, va llegir el sermó, i tan el personal com els residents es van disfressar, finalment hi ha ball i xocolatada.
- Calçotada per a tot el personal: es va fer el mes de març amb els calçots plantats a l'hort de la residència.
- Diumenge de Rams Missa per a tots els residents i familiars.
- Setmana Santa . Diferents activitats religioses i elaboració de les tradicionals mones de Pasqua.
- Sant Jordi: lectura de poemes i textos escrits pels residents, familiars i treballadors. Elaboració d'un llibret amb els textos escrits. Actuació de la Coral del Redós i entrega de roses per tots els residents.
- Festa de la Primavera. Festivitat pròpia del Centre que es desenvolupa als jardins de la residència amb la participació activa de familiars i de personal de l'entitat.
- Diada de Sant Joan (24 de Juny) Revetlla la tarda anterior amb berenar-sopar als jardins del Redós i ball.
- Festa Major de Sant Pere (29 de Juny) Visita dels balls populars, que fan una exhibició als jardins de la residència, a continuació hi ha un pica-pica, tant per als visitants com per els residents.

*En el nostre  
calendari gairebé  
tots els dies son de  
color vermell.*

*Vivim i celebrem  
els canvis  
estacionals*



*La Festa Major a casa*

- Exposició i venda de productes elaborats en els tallers de manualitats del Redós.
- Olimpíades: esdeveniment esportiu en el qual participen residents i usuaris del CD per gaudir de l'aire lliure i de l'esport.
- La Castanyada: realització d'una obra de teatre i berenar amb menjar típic de la tardor (castanyes i panellets)
- Setmana de Nadal. Es realitzen diferents activitats nadalenques:
  - Decoració nadalenca
  - Visita pessebre vivent
  - Visita a l'exposició de pessebres
  - Cantada de Nades a càrrec de la Coral del Redós
  - Festa de Nadal
  - Actuació del "coro rociero"
  - Bingo nadalenc
  - Cantada de nades a càrrec dels treballadors.
  - Visita de la Coral de Ribes i Roquetes

- Cantada de nades del nens de l'escola la Riera
- Gran festa de Cap d'any amb karaoke
- Visita dels Reis Mags

### ACTIVITATS EXTRAORDINÀRIES:

**Exposició Parkinson (ACAP Garraf):** a petició d'una resident del dia 2 al 31 de Desembre vam tenir a dins l'entrada l'exposició "10 anys al Garraf" de la delegació de l'Associació Catalana per al Parkinson. Aquesta mostra pretén donar a conèixer l'Associació i consta de 10 plafons on es recullen diversos àmbits: les activitats de l'Associació (socials, formatives, sortides culturals, grups d'ajuda mútua,...), la malaltia del Parkinson, els malalts, els cuidadors i cuidadores o el Dia Mundial per al Parkinson. El dia 12 de Desembre a les 17h es va fer un acte d'inauguració amb l'assistència de varis membres de l'associació, residents i treballadors del Redós i va ser un acte molt emotiu i reeixit que va acabar amb uns brindis amb cava.

**Col.laboració amb el Festival FES+CHAPEAU:** Dins del marc del Festival internacional d'arts al Carrer que es celebra a Sant Pere de Ribes, es va proposar de fer una col.laboració entre un grup de gent gran que viu al Redós i el grup teatral "El trastero de las Artes" especialitzat en fer creacions amb tot tipus de col.lectius. Previ a la posada en escena es van realitzar un seguit de reunions i trobades perquè els residents fossin partícips dels projecte, adquirissin habilitats escèniques i de comunicació. El resultat va ser un espectacle titulat el "Cabaret Alegría del Marazul" del qual es va fer un vídeo resum de tot el procés creatiu. Els participants es van sentir realitzats i van comentar la seva satisfacció.

*Ens il·lusiona  
encarar nous  
reptes.*



**Col.laboració amb l'institut Alexandre Gal·lí:** el mes de novembre es va dur a terme una trobada entre els estudiants del grau d'atenció a persones en situació de dependència i usuaris que viuen a la residència. Els estudiants van aprofitar per posar en pràctica els coneixements i aptituds que han anat adquirint al llarg del curs, i els residents amb la seva espontaneïtat van participar de diverses activitats i es van nodrir de la vitalitat dels joves. Les activitats intergeneracionals són una bona excusa per trencar barreres entre generacions, conèixer i gaudir amb persones d'altres edats, i en definitiva, enriquir-nos amb les experiències compartides.



### **ATENCIÓ A LES DEMÈNCIES EN EL CENTRE DE DIA**

Aquest any 2015, s'ha posat en marxa aquest projecte.

Aquest projecte pretén arribar a persones amb un deteriorament cognitiu més avançat o amb trastorns de conducta, proporcionant una atenció més individualitzada, en un espai més reduït i assistit, on els estímuls siguin facilitadors i orientadors i on es minimitzi l'ansietat. Volen garantir que les relacions siguin una font de benestar, seguretat, confiança i de pertinença al grup, afavorint l'acompanyament i el coneixement.

**L'objectiu general:** Proporcionar atenció professional centrada en la persona, en un ambient familiar més participatiu i respectuós en les seves necessitats.

**Valoració:** L'experiència s'ha posat en marxa al novembre, però els resultats positius ja són molt visibles en quan a qualitat i benestar, tant en la sala destinada a aquesta atenció com en el centre de dia que ha quedat més descongestionat.

A la sala es respira un ambient de molta serenitat, les persones es mostren més comunicatives i relaxades. S'han minimitzat les conductes més disruptives i el més important, aquestes persones s'han fet més visibles als ulls de tots els que acompanyem.

S'ha invertit en mobiliari i accessoris que donessin un aspecte més familiar i acollidor, amb quadres, prestatgeries, seients i una disposició molt adient per facilitar la relació entre les persones.

**Núm.persones:** 6 – 8 depenent del dia.

**Horari:** 10 a 14 hores

**Activitats:** Animació musical, orientació, activitats d'autocura i activitats de la vida diària (posar taules, doblegar roba), manualitats molt dirigides, grup de conversa.

## CONVENI DE COL.LABORACIÓ AMB LA UNIVERSITAT POLITÈCNICA DE CATALUNYA

Durant l'any 2015, s'ha signat i portat a terme un conveni de col·laboració entre la Fundació Redós i la Universitat Politècnica de Catalunya, UPC.

El projecte s'emmarca dins del camp de la investigació i la tecnologia per a persones amb demència.

S'ha desenvolupat un estudi d'observació per identificar estímuls que facilitin l'ocupació així com l'interès i involucració en una activitat. En la observació es tenen en compte quatre variables: duració, atenció, actitud i rebuig de l'activitat.

Durant aquest any 2015, s'ha desenvolupat part del projecte:

- Presentació del projecte i contracte de col·laboració
- Identificació de la població a estudiar
- Donar informació i demanar consentiments signats per l'estudi
- Valoració mitjançant test cognitius i de comportament
- Sessions d'observació



*Interactuant amb el robot Pleo*

El recursos humans que s'han invertit en el projecte.

- Investigadora de la UPC
- Educadora social i psicòloga com a facilitadores
- 4 grups de 2 persones cada un com objectes d'estudi.

S'han fet un total de 3 sessions amb cada grup.

En relació amb aquest projecte la Taula d'Entitats del Tercer Sector Social de Catalunya ha realitzat el video "PLEO. Robòtica al servei de les persones amb demència". al que visible en el portal [www.innovaciotercersector.cat](http://www.innovaciotercersector.cat)

També és accessible en aquest enllaç:

<https://www.youtube.com/watch?v=JmfbOBOmR50>

## ACTIVITATS INDIVIDUALS

Alguns dels nostres residents presenten aficions i costums que hem de respectar i promoure. En aquest sentit, trobem persones que els agrada pintar a la seva habitació, altres que fan sopes de lletres i fins i tot senyores que els encanta plegar roba o fer ganxet. En la mesura possible, procurarem que les famílies o des de la mateixa residència s'ofereixi el material i es faciliten les condicions òptimes per poder realitzar-les.

## VOLUNTARIAT

El centre fomenta la integració de voluntaris com una forma de millora de la qualitat assistencial. Son persones dedicades a dur a terme una tasca solidària, desinteressada i que sempre actuen de manera coordinada amb els professionals del Centre.

Les tasques encomanades a aquestes persones, que tenen una dedicació en funció de la pròpia disponibilitat, son bàsicament d'acompanyament i de suport en alguns dels tallers planificats per l'àrea social d'acord amb les seves habilitats personals. Fins el moment, podem valorar diferents tipus de tasques que fan els voluntaris/es:

*Els voluntaris son un element fonamental per dur a terme els nostres projectes.*

- Suport a les auxiliars.
- Suport a les activitats programades.
- Realització de tallers: animació, taller de lectura i Reiki.
- Acompanyaments als residents.

Actualment hi ha un total de 25 persones voluntàries que col·laboren, en diferents horaris i dies de la setmana, convenientment coordinats.

### **Noves activitats proposades pel 2017:**

- **Dia de les famílies:** enguany volem posar a l'abast de les famílies una festa lúdica compartida amb els seus familiars i les diferents persones que formem part del Redós. Es tractarà de programar activitats conjuntes per gaudir d'un dia amb la companyia de tots.

- 
- **Cinema de Ribes:** en vista de l'èxit de la sortida que es va fer a finals dels 2016 i aprofitant que tenim el cinema a l'abast, un cop per trimestre s'anirà a veure una pel·lícula al cinema del Centre Parroquial de Ribes. En aquest cas, es necessita la col·laboració de treballadors i voluntaris per fer els trajectes d'anada i tornada.
  - **Sortides dels divendres:** a partir del mes de febrer, s'iniciaran sortides a diferents indrets del poble els divendres pel matí. Està programat que cada divendres surti una unitat diferent amb l'ajuda dels seus familiars i de voluntaris, amb la idea que tothom tingui l'oportunitat de gaudir d'un passeig pel poble. Haurem d'anar valorant especialment, el nivell de disponibilitat dels familiars per poder dur a terme l'activitat.



## Projecte d'implementació i suport en el desenvolupament del model ACP

La Fundació El Redós amb Alzheimer Catalunya Fundació, va signar un contracte de col·laboració i estem treballant per introduir el model d'Atenció Centrada en la Persona (ACP) en la nostra institució.

L'ACP, és un "intent seriós d'adoptar el punt de vista de la persona amb demència, usant una combinació d'empatia i destreses observacionals. Per donar forma aquest projecte que té una durada de dos anys, hem conformat un grup interdisciplinari que anomenem grup promotor, i que està format per diferents professionals, amb diferents punts de vista i idees i que està treballant en la reflexió i la implantació d'aquest model més humanitzat i més proper a les persones.

Que ha significat la implementació d'aquest model?

*L'aplicació del model d'atenció centrada en la persona ha donat un tomb molt positiu en la nostra manera de treballar.*

- Ha suposat una millora en la qualitat assistencial.
- Les persones usuàries, són més visibles, tenen més participació.
- Ha suposat un reforç dels equips de treball a través de reunions de seguiment. Aquestes reunions tenen com objectiu donar suport a les dificultats, orientar en les bones praxis i proporcionar un espai de comunicació, participació i consens.
- S'ha donat contingut a la figura del referent. Se l'ha apoderat a prendre decisions que afavoreixin el benestar de la persona. Se l'ha entrenat per tenir una mirada més individualitzada i centrada en les veritables necessitats i desitjos.
- Ha millorat la comunicació amb les famílies, procurant-los-hi també el seu espai dins de la residència com a part important en aquest acompanyament.
- Es dona molta més importància al coneixement de la història de vida de l'usuari.
- Les relacions són més alegres, obertes i afectives. Es dona un valor molt important a l'escolta activa de l'altre.

Per fer el tancament del projecte, s'ha fet la gravació d'un vídeo per presentar-lo en la Jornada de tancament del dia 26 de Gener del 2017. Aquest vídeo intenta visualitzar que han representat aquests dos anys de projecte, mostrant l'abans i després de l'ACP.

En la jornada de cloenda, es presenten els aprenentatges de l'ACP, a través d'un format Role Playing on les 9 entitats participants, exposen els canvis que han suposat per les institucions la implantació d'aquest nou model.

<b>CRONOGRAMA ACTIVITATS ACP 2016</b>	
GENER	Formació del personal en ACP
FEBRER	1ª Visita al centre
	Mapa DCM ( <i>Dementia Care Mapping</i> )
	Jornada trobada ACP (Feate)
	Recollida mesures d'inici: Recull fotogràfic. Aplicació de l'eina <i>Person centred care Assessment Tool (P-CAT)</i> . Definició qualitativa del rol professional actual.
	Sessió informativa familiars
MARÇ	2ª Visita al centre
	Reunió del grup promotor
ABRIL	Reunió del grup promotor
MAIG	Seminari sobre adequació de l'entorn
	Reunió grup promotor
	Visita de l'arquitecte expert en ACP Sr. Habib Chadhury
JUNY	Sessió formativa FEATE: Reflexions i estratègies per millorar el desenvolupament de l'equip ACP
JULIOL	2 reunions de planta: a les Unitats 2 i 3
AGOST	Reunió del grup promotor
SETEMBRE	3 reunions del grup promotor
	1 reunió de planta a la Unitat 4
OCTUBRE	3 reunions del grup promotor
	Sessió de formació del personal de referència
NOVEMBRE	2 reunions del grup promotor
	Preparació de la presentació amb el grup promotor
DESEMBRE	Jornada treball FEATE: Reflexions al voltant de la implantació del model ACP (presentació amb Powerpoint del model Redós)
	Sessió formativa treballadors sobre el model ACP

---

## La cuina entesa com a suport a l'envelliment saludable

---

Durant el 2016 hem treballat per seguir mantenint un bon estat de pes dins de uns índex de massa corporal (IMC) en el rang de la normalitat. Procurem disminuir el nombre de residents que estan amb infrapes o amb obesitat. Fem una acció combinada amb prevenció alimentària, exercici físic i mesures terapèutiques quan és necessari.

Prevenir, paliar i tractar quan és el cas les nafres per pressió, comporta una acció coordinada amb infermeria. Portem un control alimentari amb una bona suplementació proteica i energètica.

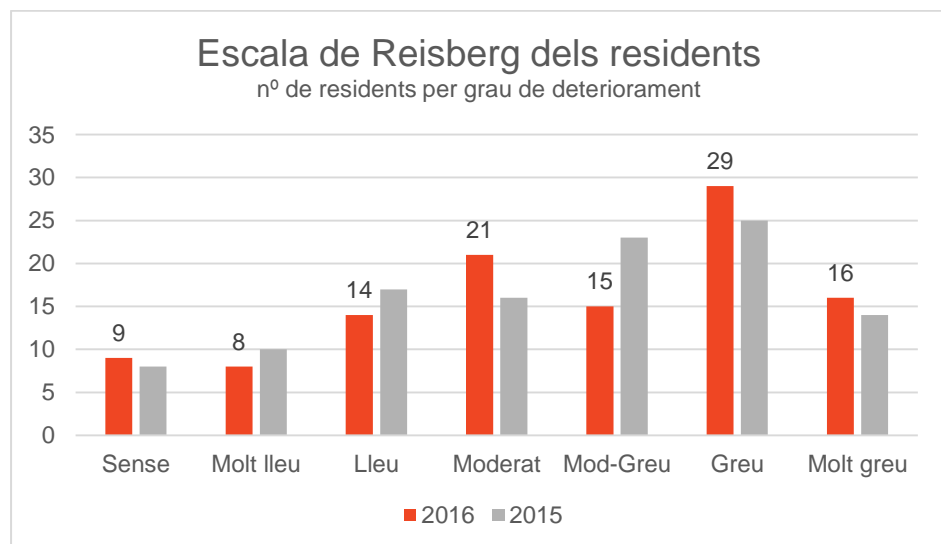
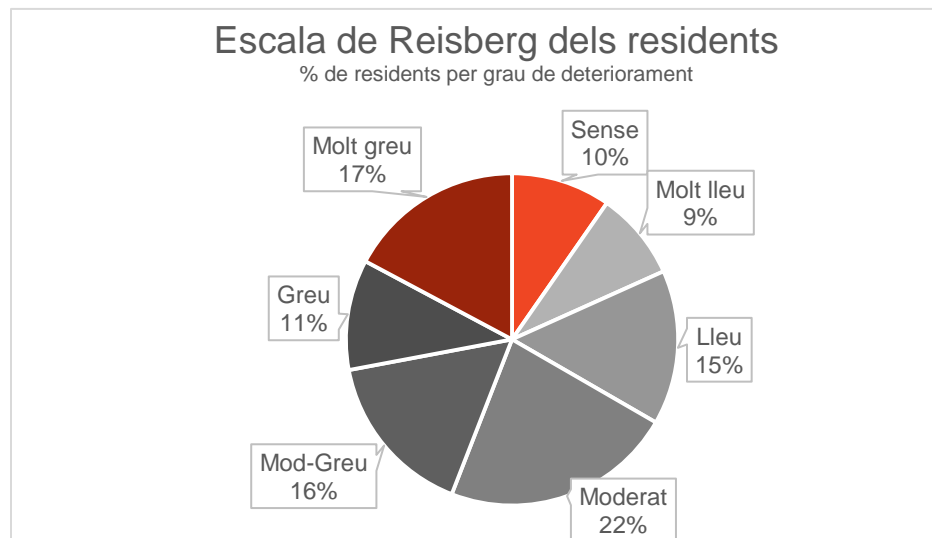
L'equip de cuina segueix treballant per millorar la coordinació i les tasques de coordinació.

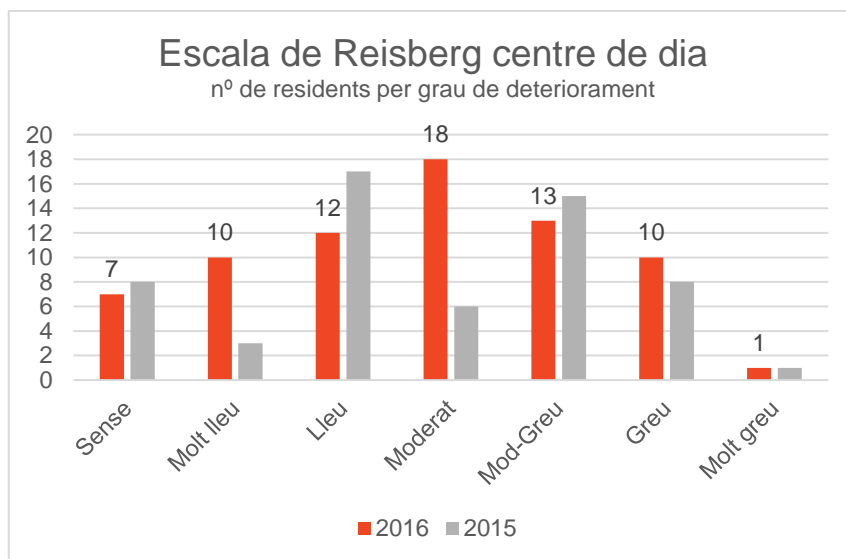
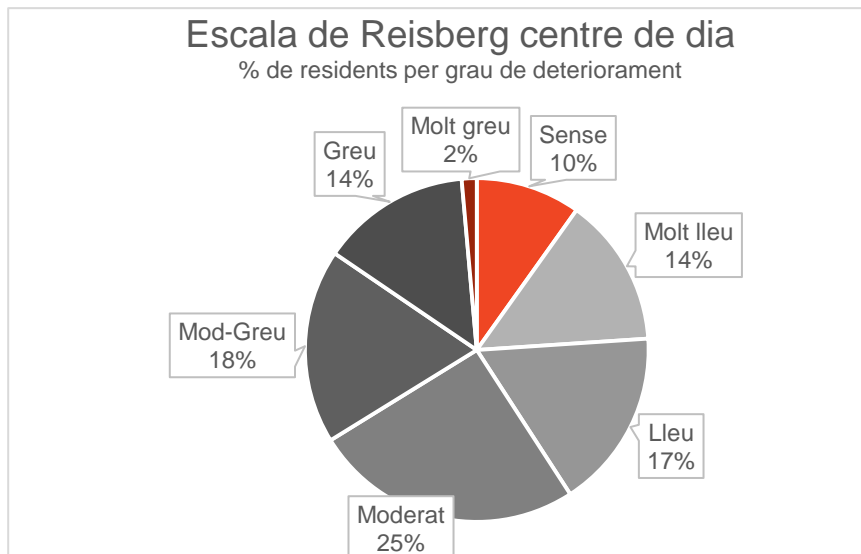
Progressivament anem incorporant producte alimentaris de proximitat. Actualment tenim incorporats:

- Pa
- Fruites i verdures de temporada
- Carns fresques
- Peix fresc
- Ous
- Oli d'oliva
- Mermelades
- Làctics

## Situació cognitiva de la població atesa – Psicologia

### DADES DEL NIVELL DE DETERIORAMENT EN RESIDÈNCIA I CENTRE DE DIA





Els quadres ens mostren diferències importants en la distribució del nivell de deteriorament en residència i centre de dia. En residència tenim un 71.8 % de demències que van des de grau moderat fins a molt greu, un 27.5 % de lleu, molt lleu i sense deteriorament. En el centre de dia un 42.31 % son persones que estan en estadis lleus, molt lleus o sense demència i un 57.69 % amb deterioraments que van desde el moderat fins al molt greu. El grup més important està en l'estadi 4 de Reisberg amb deteriorament cognitiu moderat. Pel que fa a la residència el grups més significatius estan en els estadis 4-6 (moderat i greu).

Si ho comparem amb l'any 2015, aquestes tendències es van repetint amb pocs canvis.

### GRUP DE SUPORT EMOCIONAL I AJUDA MÚTUA

El grup de suport emocional i ajuda mútua, és un espai de relació, de suport psicològic i d'intercanvi d'experiències i ajuda entre persones cuidadores no professionals.

Els objectius del grup són evitar la sobrecàrrega emocional i física de la cura, conèixer altres persones cuidadores, evitar la soledat i disminuir l'estrès.

Les persones assistents al GSAM han estat seleccionades i convocades per les referents dels Serveis Socials del municipi i la psicòloga del centre de dia del Redós.

Aquest grup està finançat per la Diputació de Barcelona. Hi col·labora l'Ajuntament de Sant Pere de Ribes. El projecte es va iniciar el 2011.

Característiques del grup

<b>GRUPS D'AJUDA MÚTUA 2016</b>	
<b>Data d'inici</b>	13/09/2016
<b>Data final</b>	13/12/2016
<b>Nombre de sessions</b>	10
<b>Assistents a la 1ª sessió</b>	10
<b>Actius al tancament</b>	7
<b>Mitjana d'assistents</b>	4,4
<b>Baixes total</b>	3
<b>Perfil social dels participants</b>	100% dones
	Mitja d'edat = 62 anys
	66,6% conviu amb el malalt
	Es fa càrrec del malalt des de fa 5 anys de mitjana
	Nivell econòmic i educatiu mitjà
	50% grau II; 16,6% grau III; 33,3% sense grau reconegut

<b>Avaluació que han fet els usuaris</b> (aspectes més valorats)	Suport emocional Qualitat humana del grup de persones Confiança a l'hora d'expressar els sentiments Poder compartir
---	--

	Síntoma		Test %	Re-test %
<b>Escala d'ansietat i depressió de Goldberg</b>	Ansietat	No ansietat	50	25
		Lleu	50	25
		Mitja	0	0
		Alta	0	50
	Depressió	No depressió	14,3	57,2
		Lleu	71,4	42,8
		Mitja	14,3	0
		Alta	0	0

## Formació:

Els objectius de formació s'estableixen d'acord amb les prioritats detectades, les preferències expressades per els treballadors i la oferta existent.

L'activitat "Un tast d'actituds i humor amb companyia de Victor Küppers" tenia com a objectiu formació era millorar el clima laboral a través de pensar com les actituds influeixen en el treball en equip; pensar en les habilitats personals de cadascun. Reflexionar sobre la comunicació que induïx al conflicte i com evitar-ho.

### a) Formació impartida per professionals dels centre

Setembre	Estimulació Basal	Olga Cerdans Serra
20 i 27 Oct. 7 i 14 Nov.	Un tast d'actituds i humor en companyia de Victor Küppers	Anna Barea Perez

### b) Formació impartida en el Centre per altres professionals

Febrer	Seguretat en manipulació de productes químics	BUNZL
--------	---	-------

### c) Formació externa del personal del Redós

Data	Títol	Docent
Feb	Qualitats i virtuts que han de tenir les persones dedicades a l'atenció de la gent gran, per tal de garantir un bon tracte	FEATE
	Model d'atenció centrada en la persona (ACP)	FEATE
Març	Insuficiència respiratòria crònica i sistemes de teràpies respiratòries	FEATE
Abril	Investigació d' accidents de treball. Metodologia i implantació	Unipresalud
Abril a maig	Animació Sociocultural	FEMAREC
Maig a juny	Ajudar a viure al final de la vida	CSG
Juny	Taller pel benestar personal i professional	FEATE
Maig	Gestió de Mangatzems i estocs (8h.)	Cambra de Comerç de Barcelona
	Atenció al Pacient i Qualitat Assistencial	CET Penedès
Octubre	Mobilitzacions de Malalts	FEMAREC
Novembre	Millorar l'atenció pal.liativa integral de persones amb malalties cròniques	FEATE
Novembre	Jornada Fisioteràpia Asma. Teràpia Inalatoria	Universitat Ramon Llull Blanquerna



Novembre	Jornada d'embenats funcionals	Universitat Ramon Llull Blanquerna
Desembre	Masters en atenció integral i centrada en la persona en àmbits d' envelliment i discapacitat	UVic
Gener	Expèriencies de treball integrat: Lideratge i objectius comuns	SARquavitaie
Octubre	Innovacions de l'atenció paliativa al segle XXI: Cronicitat avançada, aspectes psicosocials i espirituals	CSG

**d) Formació on-line del personal del Redós**

Abril / maig	Resolució de conflictes en l'entorn Residencial	FEATE
Novembre	Riscos Laborals	Unipresalud
Desembre	Prevençió de riscos laborals (Nivell bàsic)	Unipresalud

- Han rebut formació: 87 treballadors.
- Hores de formació: 1054
- Mitjana d'hores de formació per treballador format: 12,1 h
- Taxa de treballadors que han rebut formació: 88,8%

## Docència realitzada al Redós:

---

a) Col·laboracions en treballs d'alumnes dels següents centres:

- IES CAN PUIG
- IES MONTGRÓS
- UNIVERSITAT DE BARCELONA

b) Pràctiques d'alumnes realitzades al Redós:

Mitjançant convenis de formació en pràctiques:

CENTRE	NÚMERO D'ALUMNES
IMET	2
INSTITUT ALEXANDRE GALÍ	7
UNIVERSITAT POMPEU FABRA	1

c) Visites al Centre:

- IES ALEXANDRE GALÍ
- IES VENDRELL

## Qualitat assistencial

### a. Seguretat del Resident - Caigudes

El fisioterapeuta fa un seguiment de les caigudes que s'han registrat i de les seves conseqüències i actúa amb conseqüència. Les caigudes estan associades, entre molts altres factors, amb el deteriorament cognitiu. Aquest any les caigudes han experimentat un increment; en contrapartida les repercussions en fractures de fèmur han estat inferiors. Com a millora, hem adquirit uns elements que permeten fer un seguiment en aquells residents amb una alta mobilitat nocturna. Son detectors que es situen sota del llençol del llit i que generen un senyal d'alerta al personal auxiliar quan detecten una pèrdua de pressió sobre ells al llevar-se la persona.

<b>Taxa de caigudes en residents per 1000 estades</b>	
2016	5,2
2015	4,5
2014	4,9

<b>Taxa de caigudes en residents amb resultat de fractura de fèmur</b>	
2016	1,4 %
2015	2,8 %
2014	2,5

<b>Taxa de residents caiguts que tenen deteriorament cognitiu (GDS/Reisberg&gt;2)</b>	
2016	81,6 %
2015	91 %
2014	91 %

<b>Taxa de residents atesos en els que s'ha indicat una contenció física</b>	
2016	11,5 %
2015	8,4 %
2014	9,3 %

Hem de destacar que la indicació de contencions físiques en el nostre centre es fa en molt pocs casos d'acord amb el principi de respecte de la dignitat de la persona i en consens amb les famílies o responsables. És important tenir en compte que quan s'indiquen no vol dir que s'apliquin sistemàticament. Només es porten a terme per períodes de temps curts, quan es estrictament imprescindible.

**b. Derivacions de residents per ser atesos a urgències del CSG**

- Nombre de derivacions: 69
- Nombre de residents derivats: 49

Mitjana de derivacions per resident atès	2014	2015	2016
	0,5	0,5	0,5

Nº de derivacions per 1000 estades	2014	2015	2016
	1,7	1,8	1,7

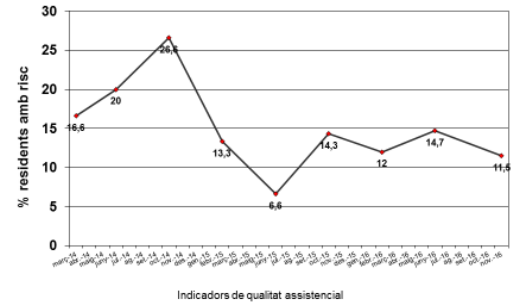
**c. Pacients atesos amb nafres**

Taxa de residents amb nafres %	2014	2015	2016
	11,9	16,8	17,3

Taxa de residents amb nafres adquirides aquí %	2014	2015	2016
	9,3	12,4	15,1

Prenem molta cura en evitar que els residents amb menys mobilitat pateixin nafres per pressió. Aquest aspecte es treballa conjuntament amb cuina a fi de mantenir el millor estat nutricional possible. Els residents amb un major d'hores d'enllitament reben mesures de protecció; especialment canvis posturals i matelassos anti-escares. Hem de tenir en compte que la progressió que observem és d'atendre residents amb més patologia de base i per tant amb major risc de patir aquesta complicació. El pas per l'hospital amb enllitament prolongat és un factor desencadenant important

**% UPP en residents amb alt risc**  
 (% residents amb nafres quan Norton =< 12)

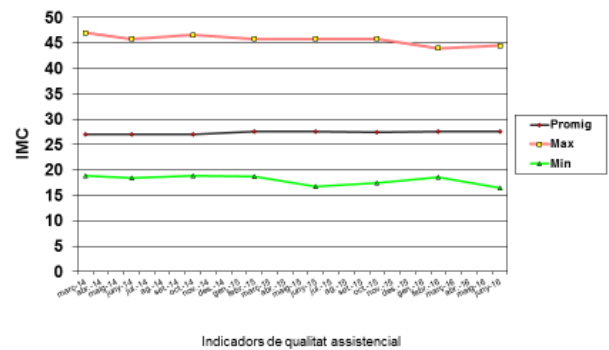


**Úlcères per pressió (UPP)**  
 Taxa de prevalença (totes)

Dades GNAUPP per a socio-sanitaris 2005 = 6,1%



**Avaluació estat ponderal**  
 Dades globals de IMC



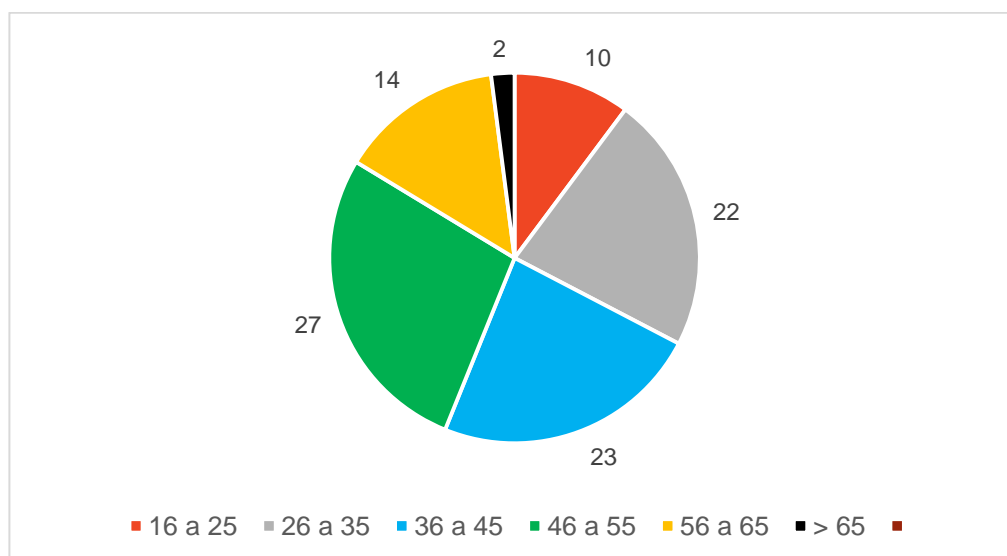
## Recursos humans – Dades econòmiques

Plantilla del Redós:

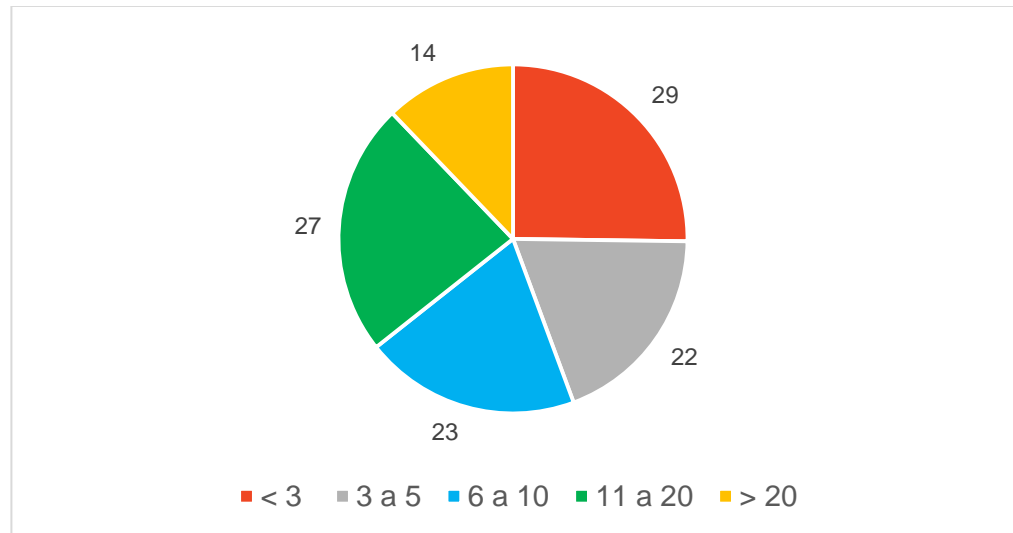
- a. Nombre total de llocs de treball: 66
- b. Nombre total de persones en plantilla: 75
- c. Nombre de llocs de treball amb discapacitat durant el període: 2
- d. Nombre total de persones contractades durant el període:98
- e. Contractació indirecta durant el període:3
- f. Taxa d'absentisme:3,7%
- g. Característiques de la plantilla:

Sexe	Homes: 87%	Dones: 13%
Tipus de contracte	Fix: 77%	Temporal: 23%
Tipus de contracte	Complet: 70%	Parcial: 30%

Plantilla per franges d'edat en %

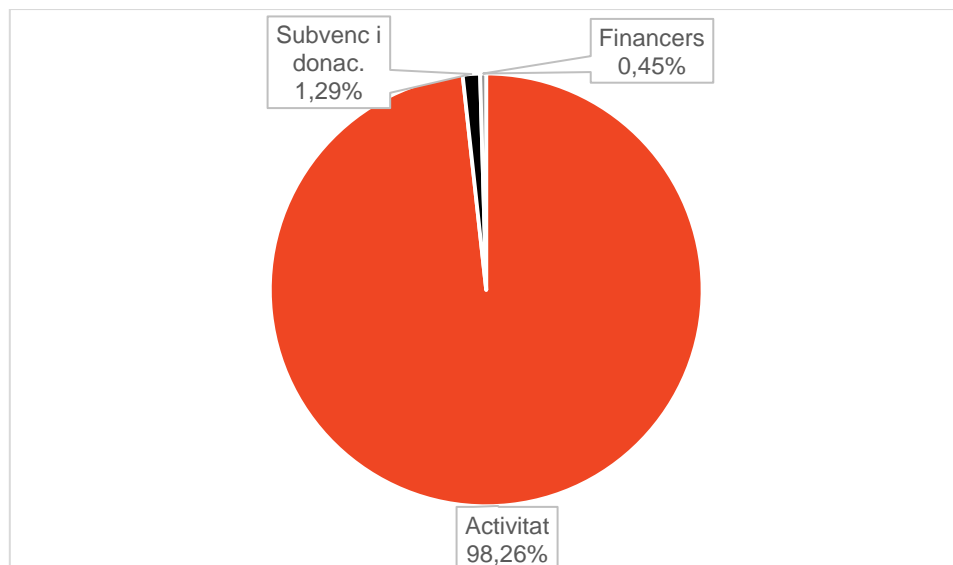


Plantilla per franges d'anys d'antiguitat en %

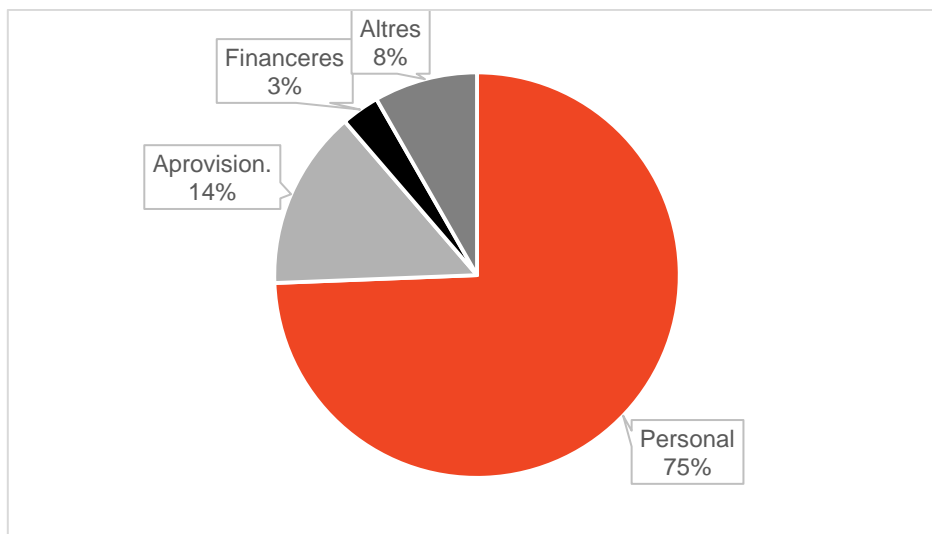


DADES ECONÒMIQUES

A) Ingressos



B) Despeses



De conformitat amb el marc normatiu d'informació financera vigent, els comptes es sotmeten anualment a una auditoria externa (Auren Auditors) que es presenta davant del protectorat de Fundacions. L'auditoria 2016 està actualment en curs (març 2017).

### Programa “El Redós Acull”

A fi de respondre als valors fundacionals i atendre demandes d'ajut, fa uns anys es va crear aquest programa. En presentem el resum dels serveis prestats i de la captació de fons:

- Els ingressos totals: 8.205,75 euros
- Les despeses totals: 11.780,45 euros

Objecte	Ingressos	Despeses	Saldo
<b>Prestació de serveis: pl. acolliment d'urgència</b>		-3.416,32	-3.416,32
<b>Prestació de serveis: centre de dia</b>		-6.953,46	-10.369,78
<b>Prestació de serveis: transport adaptat</b>		141,81	-10.511,59
<b>Concert “Música al Redós”</b>	575,75	-1.268,86	-11.204,70
<b>Quotes de socis i donatius puntuals</b>	1.430,00		-9.774,70
<b>Subvenció Ajuntament</b>	6.200,00		<b>-3.574,70</b>



## Afiliacions / Col·laboracions:

---

El Redós està afiliat a:

- FEATE que alhora pertany a
  - Taula del Tercer Sector Social
  - La Confederació – Patronal del Tercer Sector Social de Catalunya
- Coordinadora Catalana de Fundacions
- ADEPG
- Finan3

Col·laboracions:

- Generalitat de Catalunya.
  - Departament de benestar Social, Treball i Famílies
  - Departament de Salut – ICS
  - Departament de Justícia
- Ministerio de Sanidad, Servicios Sociales e Igualdad
- Ajuntament de Sant Pere de Ribes
- Consell Comarcal del Garraf
- Entitat Tutelar del Garraf
- FATEC – Federació d'Associacions de Gent Gran de Catalunya
- Obra Social La Caixa – Caixabanc
- Alzheimer Catalunya
- Entitat Cultural i Esportiva GER
- Els Xulius – Centre Social Ribetà
- Universitat de Barcelona – UB
- Universitat Ramon Llull – Blanquerna
- Universitat de Vic – UVIC – Fundació Universitària Balmes
- Universitat de Lleida
- Institut Mongrós
- Institut Can Puig
- Institut Alexandre Galí
- Institut del Vendrell
- IMET
- Fundació Banc dels Aliments
- Associació de voluntaris Sant Camil
- Banc d'Ulls
- Associació Catalana per al Parkinson – ACAP – Delegació del Garraf
- UGT

**Activitats de Benchmarking amb:**

- Residència Municipal d'Avis de Juneda
- Casa d'Empara de Vilanova i la Geltrú
- Residència Geriàtrica Zoilo Feliu de la Bisbal d'Empordà